

Praha, prosinec 2009

**Koncepce rozvoje
Institutu umění
Divadelního ústavu
na léta 2010–2015**

Zpracovala: Pavla Petrová

OBSAH

1. Úvodní část	str. 3
1.a) Představení stávající organizace	str. 3
1.b) Shrnutí 2008–2009	str. 3
2. Přeměna organizace v letech 2010–2015	str. 7
2.a) Popis směřování	str. 7
2.b) Hlavní pilíře činnosti nové instituce	str. 9
3. Představení nové organizace: Institutu umění	str. 10
I. Úsek ředitelky	str. 11
I.a) Oddělení mezinárodní spolupráce a propagace	str. 11
I.b) Pražské Quadriennale	str. 13
I.c) Vnitřní audit	str. 15
II. Divadelní ústav	str. 16
II.a) Kabinet pro studium českého divadla	str. 18
II.b) Ediční oddělení	str. 20
II.c) Bibliografické oddělení	str. 23
II.d) Informačně-dokumentační oddělení	str. 24
II.e) Oddělení sbírek a archivů	str. 25
II.f) Knihovna	str. 27
III. Oddělení informace, analýzy a projekty Institutu umění (IAP)	str. 28
III.a) Informační sekce	str. 28
III.b) Sekce výzkumu	str. 29
III.c) Sekce hudební	str. 30
III.d) Sekce taneční	str. 32
III.e) Sekce literární	str. 33
III.f) Sekce vizuálního umění	str. 33
III.g) Sekce rezidenčních pobytů	str. 34
IV. Úsek provozně-ekonomický	str. 35
IV.a) Ekonomické oddělení	str. 35
IV.b) Provozní oddělení	str. 35
IV.c) Technická podpora (správa IT), datové úložiště	str. 36
4. Ekonomická situace	str. 36
4.a) Příjmy	str. 36
4.b) Pronájmy	str. 37
4.c) Počet úvazků	str. 38
4.d) Platy	str. 39
4.e) Fondy	str. 40
5. Budovy a investiční činnost	str. 40
5.a) Popis depozitářů	str. 41
5.b) Budoucí řešení	str. 41
Příloha č. 1 – Nový organogram organizace	str. 42
Příloha č. 2 – Fondy Divadelního ústavu	str. 43

1. Úvodní část

Koncepce rozvoje Institutu umění-Divadelního ústavu (dále jen IDU) na roky 2010–2015 navazuje na kroky započaté po mém jmenování ředitelkou této příspěvkové organizace k 1. březnu 2008. Je také logickým pokračováním idejí popsanych v *Návrhu základní koncepce rozvoje Divadelního ústavu v letech 2004–2009* bývalého dlouholetého ředitele instituce Ondřeje Černého a rovněž tak v *Návrhu koncepce rozvoje Institutu umění-Divadelního ústavu na období 2007–2012* pověřené ředitelky Evy Žákové. Koncepce byla zpracována ve spolupráci s náměstkem pro úsek fondů a služeb Divadelního ústavu, náměstkem pro činnosti Institutu umění a náměstkem pro provoz a ekonomiku a za využití podkladů dalších vedoucích pracovníků organizace.

1.a) Představení stávající organizace

Institut umění-Divadelní ústav je státní příspěvkovou organizací zřízenou Ministerstvem kultury České republiky. Byl založen v roce 1959 pod názvem Divadelní ústav (DÚ) a od poloviny 70. let 20. století sídlí v barokním Manhartském paláci v Celetné ulici v Praze 1. S ohledem na rozšiřující se záběr činnosti organizace došlo v roce 2007 ke změně názvu na Institut umění-Divadelní ústav.

Funkce a poslání IDU

Hlavním posláním IDU je poskytovat české a zahraniční veřejnosti komplexní informační služby z oblasti divadla a dílčí informační služby z dalších oblastí umění (hudba, literatura, tanec, vizuální umění a film).

Divadelní ústav je otevřené informační, vědecké, poradenské, vzdělávací, produkční a nakladatelské centrum pro oblast divadla. Poskytuje široký servis služeb (knihovna, bibliografie, dokumentace, videotéka, internetové portály a databáze), iniciuje a podílí se na mezinárodních projektech, propaguje a prezentuje české divadlo v zahraničí, vyvíjí vědeckou, dokumentační a sbírkovou činnost a v neposlední řadě vydává odbornou divadelní literaturu.

Institut umění vznikl jako samostatné oddělení Divadelního ústavu v roce 2005 s cílem přispívat k rozvoji a zvyšování společenské prestiže umění. Institut umění podporuje výměnu informací a zkušeností mezi uměleckými obory, poskytuje informační a poradenské služby, věnuje se vzdělávací, výzkumné, koncepční a analytické činnosti, prezentuje a propaguje české umění v zahraničí.

1.b) Shrnutí 2008–2009

Do funkce ředitelky IDU jsem byla jmenována k 1. březnu 2008.

Návrh a realizace kontrolních opatření

Bezprostředně po nástupu na mě čekalo odstranění nedostatků zjištěných kontrolou ministerstva kultury (MK). Výsledky kontroly MK, která byla provedena v termínu od 1. 10. do 30. 11. 2007, byly předány *Protokolem z veřejnoprávní kontroly hospodaření s rozpočtovými prostředky a nakládání s majetkem státu v období roku 2006*. Protokol byl předán k vyjádření IDU dne 15. 1. 2008 a ještě před mým nástupem následovalo odvolání IDU proti protokolu (11. 2. 2008). Poté, již za mého působení, jsem obdržela *Rozhodnutí o námitkách* s odůvodněním z 15. 5. 2008, které protokol podstatným způsobem upravilo (námitkám bylo jednak vyhověno, částečně vyhověno nebo byly zamítnuty).

Na základě výše uvedených skutečností byl ve spolupráci s nově přijatým vnitřním auditorem sestaven harmonogram k odstranění nedostatků zjištěných kontrolou MK a započato s kontrolou a realizací jejich plnění.

Zmapování hlavních problémů IDU – květen 2008

Dva měsíce po mém nástupu do funkce jsem zaslala vedení MK a nadřízenému věcnému odboru shrnutí mého pohledu na hlavní problémové body IDU. Jednalo se celkem o pět hlavních bodů, které se většinou týkaly neuspokojivé finanční situace. Níže jsou vypsány a aktualizovány o následný vývoj:

1) název organizace

Institut umění-Divadelní ústav je název instituce, který vznikl jako završení snah tehdejšího ředitele Ondřeje Černého o posunutí činnosti organizace. Tento název je velmi zavádějící až zmatečný a v anglickém překladu byl zcela nesrozumitelný.

2) počet úvazků

Navýšení o jednoho pracovníka v II. polovině roku 2008 nevyřešilo trvale poddimenzovanou situaci v oddělení Institutu umění.

3) prostředky na platy

Prostředky na platy byly v roce 2008 IDU rovněž poměrně uspokojivě navýšeny, bohužel pouze pro potřeby tohoto roku. Stejný požadavek jsme vznesli i pro rok 2009. I v případě kladného vyřízení se ale nebude jednat o systémové řešení.

4) chybějící finanční prostředky k plnění uzavřené dohody se spoluvlastníky/restituenty

Ve spolupráci s MK se podařilo vyřešit navýšení financí o prostředky chybějící k naplnění dohody se spoluvlastníky objektu. Uzavření dohody se třetinovými spoluvlastníky objektu v Celetné ulici bylo IDU uloženo v roce 2006 ministerstvem kultury, a to na základě opatření přijatých k nálezům kontroly Nejvyššího kontrolního úřadu z roku 2006. Dohoda o výkonu spoluvlastnických práv byla

uzavřena dne 28. 6. 2007, nicméně tím se zvýšila platba spoluvlastníkům o částku 824 tis. Kč ročně. A právě o tuto částku se podařilo rozpočet IDU ze strany MK navýšit, a to i pro letošní rok.

5) prostředky na investice

Velmi neuspokojivá byla otázka finančních prostředků na investiční činnost. Žádost opakovaně podaná znovu pro rok 2009 na zbývající etapu rekonstrukce nádvoří Manhartského paláce, byla stejně jako v předešlých letech zamítnuta. Ke všem bodům se ještě podrobně vrátím dále v textu.

Diskuze k názvu organizace a nový vizuální styl

V průběhu druhé poloviny roku 2008 – mimo jiné i v souvislosti s přípravou oslav 50. výročí založení Divadelního ústavu – probíhala diskuze k názvu organizace. Rozhodli jsme se v dané chvíli pro ponechání obou částí v názvu, přičemž s tím byla zahájena i koncepce nového vizuálního stylu organizace. Vzhledem k naprosté nesrozumitelnosti názvu v anglickém jazyce je název nadále překládán jako *Arts and Theatre Institute*. Jako zkratka instituce v českém jazyce bylo rozhodnuto, že nadále se bude používat zkrácení IDU.

V první polovině roku 2009 byla také dokončena přeměna vizuálního stylu IDU, která více naplňuje skutečnost existence dvou odlišných částí v jedné instituci. Byl rovněž založen sjednocující webový rozcestník *www.idu.cz*.

Reorganizace a s tím související změna Organizačního řádu IDU (2009)

Od roku 2009 platí také nový Organizační řád IDU. Součástí nového organizačního řádu, který nyní lépe specifikuje jednotlivé části IDU, je i změna ve struktuře organizace. Mimo jiné zahrnuje i organizační změnu spočívající ve vytvoření dvou nových oddělení. Jedná se o *oddělení mezinárodní spolupráce a vnějších vztahů*, které vzniklo sloučením dvou oddělení. Cílem bylo posílit tento útvar, který je mimo jiné odpovědný za oblast propagace a reklamy IDU směrem k odborné i široké laické veřejnosti, a to jak v České republice, tak v zahraničí, je pověřen koncepční, dramaturgickou a produkční spoluprací s českými a zahraničními subjekty a zajištěním projektů kulturní spolupráce v oblasti divadla.

Druhé nové oddělení je *oddělení sbírek a archivu*. Oddělení v rámci sbírky Divadelního ústavu získává, zpracovává, uchovává a prezentuje sbírkové předměty vztahující se k divadelnímu umění. Sbíрка je registrována v Centrální evidenci sbírek MK. Vzhledem k rozšiřování sbírkové činnosti a k logice organizační struktury byl vznik oddělení nutností.

Iniciace nových projektů a větší napojení na zahraniční partnery

V průběhu roku 2008 jsem také iniciovala větší napojení na naše zahraniční partnery. Na podzim jsme se zapojili do nové iniciativy věnované podpoře dramatických

umění v Evropě – projekt *SPACE*, a to společně s nizozemským, vlámským, italským a lotyšským divadelním ústavem, s německým ITI, s British Councilem, švýcarskou nadací PRO Helvetia a francouzskou ONDA ad. Projekt *SPACE* byl rovněž na podzim 2008 podpořen z mimořádné výzvy Evropské komise na podporu víceletých pilotních projektů v oblasti tvorby sítí podporujících mobilitu umělců.

Za participace významných zahraničních institucí – jako jsou např. britské Victoria and Albert Museum, srbský festival BELEF, Kiasma Theatre z Finska nebo maďarské divadlo Kréta Kör – jsme byli úspěšní jako hlavní organizátor víceletého projektu *Intersekce*; projekt, podpořený programem Evropské unie Culture, se uskuteční při 12. ročníku Pražského Quadriennale. A to jako jediný subjekt v této kategorii víceletých projektů za Českou republiku a jeden z pouhých devíti z celé Evropy. Grant dosahuje výše téměř 1,5 mil. EUR.

Na jaře 2009 jsme od našeho zřizovatele rovněž převzali *Portál české literatury* a započali s jeho přeměnou tak, aby mohl beze zbytku splnit svůj hlavní účel – propagovat českou literaturu v zahraničí.

Zvlášť bych potom upozornila na rozšíření projektu tzv. *Informačního kulturního portálu*, kterým žádáme o finanční prostředky z prioritní osy 1c Integrovaného operačního programu. Více o projektu dále.

Výchozí stav v roce 2009

Organizace se člení na úseky a ty dále na oddělení a další útvary:

I. úsek ředitelky:

- sekretariát ředitelky
- vnitřní audit
- oddělení mezinárodní spolupráce a vnějších vztahů
- ediční oddělení
- Kabinet pro studium českého divadla

II. úsek fondů a služeb Divadelního ústavu:

- bibliografické oddělení
- informačně-dokumentační oddělení
- oddělení sbírek a archivů
- knihovna

III. úsek Institutu umění:

- Institut umění

IV. úsek provozně-ekonomický:

- ekonomické oddělení
- provozní oddělení

Česká kancelář Culture

Poznámka – Česká kancelář Culture: Kancelář byla zřízena k 1. 1. 2005 rozhodnutím Ministerstva kultury ČR jako informační a konzultační kancelář programu Evropské unie Culture zaměřeného na podporu mezinárodních kulturních projektů.

Kancelář působí při IDU a podléhá přímo Samostatnému oddělení Evropské unie Ministerstva kultury ČR a na svou činnost též každoročně uzavírá smlouvu s Evropskou komisí. Na rozdíl od IDU má také zcela jiné poslání. Z těchto důvodů se jejímu směřování v koncepci nebudu věnovat.

2. Přeměna organizace v letech 2010–2015

2a) Popis směřování

Strategie rozvoje instituce v letech 2010–2015 se soustředí na několik oblastí a cíleně potom směřuje k vytvoření instituce, která pracuje na principu poskytování veřejných služeb, která je akceschopná při získávání dalších mimorozpočtových finančních zdrojů a která zastřešuje jednotlivé oblasti umění.

Rok 2009 je rokem připomenutí si *50. výročí založení Divadelního ústavu*. Období padesáti let, včetně vývoje a organizace ústavu, kalendária významných akcí, soupisu výstav a publikační činnosti jsou obsahem publikace, která vyšla na podzim 2009. Z podkladů shromážděných při této příležitosti jasně vyplývá, jak významnou institucí Divadelní ústav byl a stále je, a to jak pro generace odborníků, tak i v širších společenských souvislostech. V uplynulých padesáti letech se v každé z etap vývoje Divadelního ústavu odrážela i historie celé společnosti. Aktivity, kterými se ústav pět desítek let zabývá, jsou nenahraditelné jak z pohledu České republiky, tak i z pohledu mezinárodního. Divadelní ústav je svými fondy jedinečnou součástí kulturního dědictví národa. Jedná se o kulturní dědictví, které není nikde jinde zachyceno a uchováno. Je to dědictví, které je také velmi dobře spravováno, ale i patřičně propagováno, a to srovnatelně s podobnými ústavu v zahraničí.

I v budoucí, s novými technologiemi spojené, lidské společnosti má tato instituce svoji nezastupitelnou roli. Tak jak se vyvíjí celá společnost, vyvíjí se i Divadelní ústav, přičemž rozhodně nezaostává.

V uplynulých deseti letech se stále více projevovала potřeba zřizovatele zadávat DÚ úkoly jednoznačně přesahující jeho původní, úžeji vymezené poslání. Jednalo se např. o realizaci projektů z oblasti hudby (návaznost na činnost bývalého Hudebního oddělení DÚ), program rezidenčních pobytů, které se týkají všech oblastí umění, a realizaci projektů z oblasti kulturní politiky (různé analytické materiály a především potom příprava návrhu *Koncepce účinnější podpory umění na léta 2007–2013*). Tyto

úkoly, ale i reakce a poptávka z řad odborné veřejnosti jasně vymezily další směřování a rozšíření činnosti instituce. Ukázalo se, že mezi stávajícími příspěvkovými organizacemi chybí organizace, která by se zabývala oblastí umění především z kulturněpolitického pohledu a která by byla schopna plnit zadání analytického a koncepčního charakteru. To znamená servisní organizace – metodické, informační a výzkumné centrum pro oblast umění.

V roce 2005 bylo založeno malé oddělení Institut umění, jehož činnost postupně narůstala. Institut umění nikdy neměl ambici ubírat se stejnou cestou jako Divadelní ústav, tj. cestou vytváření fondů a speciálních služeb pro jednotlivé umělecké obory. Činnost Divadelního ústavu je založena na systematické odborné práci věnované poskytování komplexních informačních služeb z oblasti divadla. Ambicí Institutu umění bylo iniciovat vznik specializovaného pracoviště, které by sloužilo jako zázemí pro další druhy umění především v otázkách informačních, poradenských, projektových a kulturněpolitických. Jeho potřebnost byla podložena i během odborných diskuzí k přípravě *Koncepce účinnější podpory umění na léta 2007–2013*.

Můj návrh směřuje ke sjednocujícímu názvu organizace **INSTITUT UMĚNÍ**, pod kterým by dál fungoval Divadelní ústav ve svém širokém záběru. Podmínkou je úprava statutu instituce, podle které by Divadelní ústav i nadále mohl svůj tradiční název používat a pod tímto názvem se i prezentovat. Vzorem pro tento krok jsou jiné státní příspěvkové organizace v případě příspěvkové organizace Národní muzeum např. Náprstkovo muzeum, České muzeum hudby atd. nebo v rámci příspěvkové organizace Uměleckoprůmyslové museum v Praze Galerie Rudolfinum.

2b) Hlavní pilíře činnosti nové instituce

- Informace

knihovna – bibliografie – dokumentace českého divadla a videotéka – vydávání odborných periodických a neperiodických publikací

- Výzkum

výzkumná činnost v oblasti českého divadla – výzkumná činnost v oblasti umění – odborné studie a analýzy – ediční činnost

- Mezinárodní spolupráce a propagace českého umění

nové mezinárodní kulturní i odborně zaměřené projekty – zapojování do mezinárodních sítí – realizace Pražského Quadriennale – cílená propagace českého umění v zahraničí

- Diverzita a mobilita

rezidenční pobyty – mezinárodní spolupráce v sítích – multikulturní projekty – výměna dat

- E-culture

národní informační kulturní portál Czechiana – specializované weby – elektronizace informací – databáze – digitalizace sbírek a fondů

- Vzdělávání

semináře – diskuze – konference – participace na nových vzdělávacích programech – výstavy

- Kulturní dědictví

péče o fondy – ochrana a prezentace sbírek a archivu v oblasti divadla – nové akvizice

3. Představení nové organizace: Institutu umění

Nový název organizace:

Institut umění

Nová organizační struktura

I. Úsek ředitelky:

- sekretariát ředitelky
- vnitřní audit
- oddělení mezinárodní spolupráce a propagace
- Pražské Quadriennale

II. Divadelní ústav:

- kabinet pro studium českého divadla
- ediční oddělení
- bibliografické oddělení
- informačně-dokumentační oddělení
- oddělení sbírek a archivů
- knihovna

III. Oddělení informace, analýzy a projekty Institutu umění (IAP)

- sekce informační
- sekce výzkumu
- sekce hudební
- sekce taneční
- sekce literární
- sekce vizuálního umění
- sekce rezidenčních pobytů

IV. úsek provozně-ekonomický:

- ekonomické oddělení
- provozní oddělení
- technická podpora (správa IT), datové úložiště

Česká kancelář Culture

Představení nejdůležitějších útvarů nové organizace:

I) ÚSEK ŘEDITELKY

I.a) Oddělení mezinárodní spolupráce a propagace

Oddělení mezinárodní spolupráce a propagace existuje v současnosti pod názvem oddělení mezinárodní spolupráce a vnějších vztahů. Stávající oddělení vzniklo v roce 2009 sloučením oddělení mezinárodních vztahů a oddělení vnějších vztahů. Oddělení zajišťuje kromě mezinárodních projektů v oblasti divadla též fungování a činnost českých středisek *mezinárodních nevládních organizací* (ITI, AICT, UNIMA, ASSITEJ, OISTAT, FIRT). Rovněž tak zajišťuje produkci výstav.

Oddělení má řadu zkušeností s pořádáním různě velkých akcí na propagaci českého divadla v České republice i v zahraničí. Oddělení též zajišťuje jednotný marketing a PR celé organizace. Má na starosti distribuci a propagaci knih a dalších propagačních materiálů IDU.

K jistému nakročení k širšímu záběru oddělení již došlo v poslední době. Nicméně v rámci koncepce předpokládám rozšíření činnosti oddělení v případě potřeby na všechny oblasti umění, a to ve spolupráci s jednotlivými uměleckými sekcemi. Důraz na oblast *divadla* však zůstane prioritou.

Oddělení je hlavním centrem i pro rozšiřování okruhu našich zahraničních partnerů, iniciaci nových projektů a větší zapojování českých subjektů do mezinárodních projektů. Ve střednědobém konceptu by se oddělení mělo více zaměřit na PR a propagaci především divadelního umění, a to prostřednictvím kvalitních tiskovin a především přeměnou on-line informací a bulletinu, webového portálu a dalších e-materiálů k větší účinnosti.

Propagace divadla a ostatních oblastí umění bude zajišťována prostřednictvím v minulosti již vyzkoušených nástrojů jako jsou přehlídky, výstavy, semináře, přednášky a konzultační činnosti pro české i zahraniční subjekty.

Mezinárodní projekty

Oddělení mezinárodní spolupráce a propagace (OMSAP) připravuje do budoucna mnoho propagačních projektů, které mají prezentovat české divadlo v celé jeho šíři do zahraničí. V současné době již probíhá příprava nového dlouhodobého projektu s pracovním názvem *České divadlo v evropských regionech*. Projekt se zaměří na prezentaci českého divadla a českého umění v evropských regionech, čímž navazuje na oficiální snahu Evropské unie o posílení identity samotných regionů. V přípravě

pro rok 2010 je hlavním zahraničním projektem IDU projekt s názvem *Česko-holandsko-vlámská divadelní výměna (Czech&Dutch&Flemish Performing Arts Exchange)*. V následujících letech se uvažuje o zapojení dalších evropských regionů například v Německu, Španělsku, Francii, Itálii apod. Reálným projektem pro následující roky je *Česko-chorvatský kulturní dialog*, spolupráce byla navázána se Slovinskem, Srbskem, Makedonií ad. V rámci těchto kulturních dialogů a divadelních sezón se nepočítá pouze s prezentací českého divadla, ale také s výměnnými rezidencemi umělců, expertů a odborníků, workshopy, semináři, výstavami či případnými společnými divadelními projekty.

Nezbytnou součástí prezentace českého divadla bude nadále i bienále českého divadla *Czech Theatre Showcase*, plánované na roky 2010, 2012 a dále, které představí zahraničním odborníkům, novinářům a uměleckým manažerům české divadlo přímo v České republice.

V oblasti *mezinárodní spolupráce* bude oddělení usilovat o posílení a zvýraznění českých aktivit v rámci evropských i světových mezinárodních kulturních organizací, sítí (networků) a výměnných programů.

Již nyní probíhá významná spolupráce v rámci projektu *SPACE* (Supporting Performing Arts Circulation in Europe), který se soustřeďuje na podporu mobility umělců, uměleckých manažerů a novinářů. Jsme také členem *IETM* (International Network for Contemporary Performing Arts), *ITI* (International Theatre Institute) – Mezinárodního divadelního institutu, *ENICPA* (European Network of Information Centres for the Performing Arts) či nově vznikající World Theatre Network *interACT* a mnoha dalších mezinárodních nevládních divadelních organizací. Některé z našich aktivit je nezbytné v budoucnosti výrazně oživit, nejen na poli scénických umění (performing arts), ale i na poli *evropské kulturní politiky*. Je třeba usilovat o aktivní zapojení do struktur těchto organizací. Do budoucna se uvažuje i o akcích zmíněných mezinárodních organizací a networků na území ČR jako jsou workshopy, tréninky, semináře, zasedání exekutiv, konference, sympozia apod.

Jedním z hlavních úkolů oddělení je zvýšit a zefektivnit propagaci a snadný přístup ke všem informacím o českém divadle širokému okruhu zahraničních partnerů, odborné i laické veřejnosti. Tento úkol bude realizován v rámci projektu s názvem *Český divadelní kontaktní bod* (Czech Theatre Contact Point). Celý portál www.theatre.cz, kde budou všechny tyto informace soustředěny, projde významnou proměnou s cílem stát se hlavním informačním kanálem mezi Českou republikou a zahraničím.

Jako transparentní platforma pracuje **Dramaturgická rada IDU, která je důležitým orgánem při výběru, podpoře a prezentaci uměleckých a kulturních subjektů, mezinárodních projektů, výměn, rezidencí a networků v oblasti všech žánrů**

divadelního umění, a to nejen do zahraničí, ale také v České republice. Dramaturgická rada do budoucna počítá s operativním rozšířením i na ostatní oblasti umění, a to v závislosti na konkrétním projektu.

Proměnou projde také informační bulletin/newsletter theatre.cz, kde se pod novým názvem **Czech Theatre Today.cz** chystá výrazné rozšíření rubrik s větším záběrem do všech divadelních žánrů a rozsáhlejší tým přispěvatelů.

PR a marketing

Oddělení bude také v rámci prezentace IDU zajišťovat jednotnou propagaci celé instituce, dodržovat stanovený korporátní design a v co nejširší míře informovat veřejnost o aktivitách IDU. Zároveň bude zajišťovat marketing celé instituce, zejména prodej a propagaci knih. Jedná se zejména o obnovení e-shopu IDU pro české i zahraniční publikace, zřízení prodejního místa v recepci IDU a prodej a propagaci cizojazyčných knih IDU v rámci mezinárodních obchodních serverů či v rámci elektronického hostingu.

Prioritní úkoly oddělení na r. 2010–2015:

- *Koncepce propagace českého divadla*
- Přeměna elektronického informačního portálu www.theatre.cz
- Posílení marketingu a PR prezentace IDU
- Posílení a oživení aktivit v rámci mezinárodních divadelních organizací

I.b) Pražské Quadriennale (PQ)

PQ je v současné době součástí oddělení mezinárodní spolupráce a vnějších vztahů. Do budoucna ale počítám s jeho vydělením a přímým řízením, neboť ředitel IDU je zároveň i ředitelem PQ. Jeho vydělení je také logickým krokem v souvislosti s odlišností celého projektu, jeho přípravy a produkce. Přesto PQ při přípravách bude i nadále spolupracovat s odd. mezinárodní spolupráce a vnějších vztahů, např. při zahraničním PR či spolupráci s českými středisky mezinárodních divadelních organizací.

V současné době probíhá intenzivní příprava již 12. ročníku PQ, které vyvrcholí v červnu 2011; další ročník potom proběhne v roce 2015. PQ, mezinárodní přehlídka scénografie a divadelní architektury, po více než čtyřiceti letech své existence mění svůj název na *Pražské Quadriennale scénografie a divadelního prostoru*, v angličtině *Prague Quadrennial of Performance Design and Space*. Jeho cílem bude obsáhnout

širší spektrum uměleckých oborů a žánrů a zrušit (často pomyslnou) hranici mezi nimi.

PQ letos také obdrželo víceletý grant z programu Evropské unie Culture, a to v celkové výši 1,5 mil. EUR, čímž se stalo jediným úspěšným kandidátem z České republiky a jen jedním z devíti ze zemí EU. Grant je určen na „přidaný projekt“ PQ *Intersekce*. PQ uspělo v tomto programu podruhé ve své historii a o podobnou strategii se bude snažit i při dalších ročnících. Kromě evropského grantu získalo PQ na projekt *Intersekce* evropské koprodukční partnery, kteří do něj sami vkládají dalších 654 tis. EUR. K financování svých aktivit PQ využívá mimo státních, městských a evropských zdrojů též další granty jako je např. Trust for Mutual Understanding, UNESCO či Česko-německý fond budoucnosti apod.

PQ chce v nadcházejících letech upevnit a rozšířit své postavení v rámci mezinárodních kulturních akcí. Proto si do budoucna klade dva zásadní cíle: prvním z nich je být mezinárodní institucí s vůdčí rolí v současném teoretickém a kurátorském diskurzu v oblasti scénického designu, který chápe jako *svěbytnou uměleckou disciplínu mezi vizuálním uměním a divadlem*. PQ tak bude sledovat aktuální trendy v těchto dvou oborech a směřovat k interdisciplinárnímu pojetí scénického designu: bude zahrnovat obory, umělce a projekty ze širokého spektra uměleckých disciplín spojených se scénickou akcí. Konceptně se PQ postupně posouvá k současnému světovému pojetí „performance“. Tým PQ si také klade za cíl zvýšit úroveň expozic zúčastněných zemí a *prezentovat na PQ vynikající umělce a odborníky z oblasti performing arts a scénického designu*.

PQ se tak postupně vyvíjí z akce konané jednou za čtyři roky v kontinuálně aktivní instituci, jež ve čtyřletém mezidobí kromě příprav nadcházejícího ročníku organizuje řadu aktivit jako *mezinárodní sympozia, která přímo pořádá či koprodukuje se zahraničními partnery, nebo překlady odborné literatury z této oblasti*. V souvislosti s tím plánuje PQ ještě více rozšiřovat spolupráci s mezinárodními divadelními networky a se zahraničními partnery. Předpokládáme, že v budoucnu navážeme na již vytvořená partnerství, např. s Victoria and Albert Museum či Kiasma Contemporary Art Museum a řadou dalších institucí a festivalů, které jsou součástí výše zmíněného projektu *Intersekce*, a budeme s nimi vytvářet další společné speciální kurátorované projekty pro příští ročníky PQ.

Druhý hlavní cíl je zaměřen na návštěvníky PQ – chceme PQ profilovat nejen jako zásadní akci, které by se měli účastnit divadelníci všech profesí, tj. nejen výtvarníci, nýbrž i režiséři a programoví ředitelé a také odborníci z přesahových oblastí v rámci performing arts. Zároveň však chceme PQ více budovat jako kulturní událost, která bude atraktivní pro širokou kulturní veřejnost, a to nejen českou, ale i zahraniční; jako ojedinělou událost, na kterou budou návštěvníci do Prahy jezdit. Tyto aktivity souvisejí s přípravou nejen zajímavého programu, ale také s posílením domácího i

zahraničního PR a propagace. To bude samozřejmě vedeno celosvětově, ale chceme také klást důraz na regiony – a to jak na region střední Evropy, tj. sousedící země, tak i na české regiony, a přilákat tím pádem i české mimopražské diváky. V tom by měla také napomoci již zahájená spolupráce s dalšími českými kulturními organizacemi jako např. s Národním divadlem a Národní galerií v Praze.

Souhrnem tedy – koncepčně-umělecké i prezentačně-propagační aktivity a činnost PQ budou do budoucna vedeny na různých úrovních: obsahově se zaměřením jak na odborníky a umělce interdisciplinárním přístupem ke scénografii a rozšiřováním uměleckých oborů a žánrů, kterým se PQ věnuje, tak i soustředěním na širokou českou i zahraniční kulturní veřejnost vytvářením atraktivní a jedinečné programové nabídky; a geograficky působností na české, středoevropské, evropské a celosvětové rovině.

Prioritní úkoly oddělení na r. 2010–2015:

- vyčlenění PQ (termín: 2010)
- realizace následujícího ročníku PQ a projektu *Intersekcce* (termín: 2010–2011)
- příprava a realizace PQ 2015 (termín: 2012–2015)

I.c) Vnitřní audit

Do úseku vnitřního auditu byl přijat zaměstnanec v roce 2008, v současné chvíli dochází k jeho obměně. Cílem je zajistit nezávislou, objektivní, hodnotící a konzultační činnost zaměřenou na zdokonalování, zkoumání a vyhodnocování operací vnitřního kontrolního systému ve vztahu k dodržování právních předpisů, která povede k včasnému rozpoznání a předcházení rizik.

Interní auditor bude předávat výsledky své činnosti prostřednictvím zpráv, které jsou výsledkem šetření, hodnocení a analýz uskutečněných v průběhu vykonaného auditu.

II) DIVADELNÍ ÚSTAV

Divadelní ústav je otevřené informační, vědecké, poradenské, vzdělávací, produkční a nakladatelské centrum pro oblast divadla. Poskytuje široký servis služeb (knihovna, bibliografie, dokumentace, videotéka, internetové portály a databáze), iniciuje a podílí se na mezinárodních projektech, propaguje a prezentuje české divadlo v zahraničí, vyvíjí vědeckou, dokumentační a sbírkovou činnost a v neposlední řadě vydává odbornou divadelní literaturu.

Divadelní ústav tvoří ediční oddělení a dále oddělení spojená s fondy a službami v oblasti divadla.

Hlavní náplní je tvorba, ochrana, zpracovávání a zpřístupňování fondů a informací z oblasti divadla, a to jak z historického hlediska, tak v aktuální rovině.

V oblasti zpřístupňování informací a fondů je kladen velký důraz na elektronické publikování. Internetový server **www.divadlo.cz** si vydobyl výsadní postavení mezi kulturními internetovými portály. Průměrná měsíční návštěvnost se pohybuje mezi 70 až 100 tisíci unikátními návštěvníky (průměrný počet zobrazených stránek se pohybuje kolem 800 tisíc měsíčně – stav roku 2009), což spolu s dalšími ohlasy zdůvodňuje žádoucí rozvoj portálu a zlepšování a rozšiřování tohoto typu služeb. Informační rovinu portálu doplňuje zpřístupňování „tvrdých dat“ v podobě on-line katalogů, databází a CD-ROMů. Portál si ve střednědobém výhledu vyžádá radikální přeměnu v oblasti používaných technologií. V souvislosti s tím by v nejbližší době mělo být také revidováno poslání portálu a definováno jeho další směřování (interaktivnost, multimedia, komunikace s dalšími portály...). Problematické je rovněž současné nedostatečné personální zajištění redakce portálu, které by pro budoucnost mělo být posíleno.

Do této oblasti činnosti IDU by se měly rovněž promítnout výsledky projektu *Online marketing divadel*, který připravujeme s nezávislými odborníky a který je rovněž zaměřený na využití moderních technologií a tzv. sociálních sítí. Podobnou proměnou projde i webová stránka Divadelního ústavu **www.divadelní-ustav.cz**.

Naším cílem je po vyřešení autorskoprávních otázek zapojit naše weby a databáze do projektu Národní knihovny *Webarchiv*.

Trvalým prioritním úkolem Divadelního ústavu je péče o jeho fondy a jejich zpřístupňování. V souvislosti se stárnutím a fyzickým chátráním archiválií je potřeba pokračovat v úspěšně započaté digitalizaci nejvíce ohrožených částí.

V rámci provozu DÚ má tento proces několikeré odůvodnění. Primárně se jedná o ochranu fondů (někdy dokonce záchranu) a jejich zpřístupnění, sekundárním efektem je zvyšování badatelského komfortu a snižování závislosti na obsluze. Digitalizované a správně popsané a zařazené materiály budou přístupnější a budou moci být nahlíženy z různých hledisek a v různých souvislostech. Zvýší se tedy nejen ochrana originálních materiálů, ale i rešeršní vědecká hodnota celého fondu. Při digitalizaci (hlavně popisu a uložení digitalizovaných materiálů) musí být dodrženy nároky na kompatibilitu popisu dodržením obecně užívaných metadatových standardů: zatímco knihovní a bibliografické databáze dodržují standardy UNIMARC, resp. MARC 21, ostatní (sbírkové, dokumentační aj.) fondy takové normy nemají. V této oblasti je nutno rozhodnout, který standard je pro dané fondy vhodný a upravit databáze tak, aby mohl být nasazen. Toto téma bude předmětem konzultací s externími odborníky, předpokládám, že minimálním standardem pro digitalizovaný fond se stane DublinCore, resp. EDM (Europeana Data Model), které by měly zajistit kompatibilitu při výměně a sdílení publikování metadat minimálně v evropském standardu.

Zpřístupnění digitalizovaných fondů potom musí být vždy analyzováno z hlediska autorskoprávního. Potřeba digitalizace, resp. v případě bibliografie retrokonverze, se týká fondů různého charakteru a přináší specifické problémy, které jsou zmíněny v popisu jednotlivých oddělení. Přehled všech fondů s popisem a úkoly je obsahem přílohy č. 2.

Významným počinem v uváděné oblasti bylo zahájení projektu *Uchování a prezentace kulturního dědictví českého i světového divadla*, který je podpořen z grantu Finančních mechanismů EHP/Norska (viz níže).

Do budoucna chceme rovněž dále rozvíjet projekt, který započal v roce 2008 navázáním spolupráce se sdružením Post Bellum za účelem budování zvukového archivu v oblasti divadla a kultury obecně metodou **oral history**. Společný projekt je nazván *Paměť a umění* a naše organizace je jeho koordinátorem.

Divadelní ústav ve spolupráci s oddělením mezinárodních projektů a vnějších vztahů též připravuje a realizuje výstavy nejen na území České republiky, ale i v zahraničí. V této činnosti samozřejmě i s ohledem na rozšiřující se vlastní sbírky budeme pokračovat i nadále.

Divadelní ústav se rovněž aktivně podílí na přípravě a realizaci Pražského Quadriennale (viz výše). Využívá hlavně odborných znalostí a zkušeností pracovníků z oblasti publikační a dokumentační činnosti, databází a internetu, digitalizace, ale i z oblasti projektového řízení a vedení týmů.

Grantové projekty

V souvislosti s nutností hledat finanční zdroje mimo provozní rozpočet a s nutností rozšiřovat a prohlubovat odborné činnosti vzniklo několik projektů komplexnějšího charakteru.

V letech 2008–2010 je realizován projekt *Uchování a prezentace kulturního dědictví českého i světového divadla*, který je podpořen grantem z Finančních mechanismů EHP/Norska a který byl zpracován v partnerství s NIPOS-ARTAMA. Projekt mimo jiné řeší digitalizaci a zpřístupnění fondu divadelní fotografie a komplexní zpracování archivu Pražského Quadriennale. V jeho rámci bude do konce roku 2010 digitalizován a zpřístupněn bohatý fotoarchiv DÚ, zpřístupněna databáze divadelních inscenací v českých divadlech po roce 1945 a zpracován archiv všech uplynulých ročníků PQ.

V případě, že budou Finanční mechanismy EHP/Norska otevřeny pro další implementační období, pokusíme se uspět s dalším projektem z oblasti kultury, kulturního dědictví či digitalizace.

V dalších letech se chceme ucházet o granty podobného charakteru tak, aby kvalita zpracování jeho fondů odpovídala požadavkům na moderní zpřístupnění informací z oblasti kultury a umění.

II.a) Kabinet pro studium českého divadla

Kabinet je v současné době jediným pracovištěm v České republice, které se soustředěně věnuje výzkumu historie českého divadla. Kabinet pracuje na dlouhodobých kolektivních projektech v oblasti divadelní lexikografie. Redakčně a autorsky zajišťuje teatrologický čtvrtletník *Divadelní revue*. Odborně garantuje ediční řadu *Eseje, kritiky, analýzy* vydávanou IDU.

Ve střednědobém horizontu bude kabinet pokračovat v první řadě na realizaci rozpracovaného obsáhlého projektu *Česká divadelní encyklopedie*, který je pojímán jako komplexní lexikografické zpracování divadelních aktivit na českém území v celém jejich historickém rozsahu, žánrovém rozpětí a multikulturní, zejména jazykové pluralitě. Výstupem je série biografických slovníků, která vzniká s finanční podporou MK. V roce 2011 by měl být dokončen svazek *Činoherní divadlo 19. století realizované v české řeči* a německá verze slovníku *Starší divadlo v českých zemích do konce 18. století – Osobnosti a díla*, výstupem bude vydání v ediční řadě *Theatergeschichte Österreichs* (vyd. Österreichische Akademie der Wissenschaften a Böhlau Verlag).

Pro r. 2011–2015 je plánováno:

- vydání svazku *Činoherní divadlo 19. století realizované v české řeči*
- zpracovávání dalších svazků: *Hudební divadlo v českých zemích 1890–1945* (práce na tomto svazku byly z důvodu neobdržení podpory z Grantové agentury ČR dočasně odloženy, v r. 2010 bude projekt do soutěže znovu přihlášen) a *České činoherní divadlo 1918–1945*

Kontinuálně bude kabinet pokračovat ve vydávání časopisu *Divadelní revue*, který je publikační platformou české teatrologie již dvacet let (od r. 1990). V časopise dochází od r. 2010 ke změně odpovědného redaktora, periodicity a v souvislosti s tím i koncepcí. S cílem otevřít české teatrologii cestu do zahraničí bude jedno číslo ročně vycházet v anglickém jazyce.

V současné době je v kabinetu také zpracovávána *Bibliografie Divadelní revue 1990–2009*, která přinese úplný a anotovaný přehled článků dvaceti ročníků tohoto časopisu. Výstupem bude knižní publikace, plánované vydání: v r. 2010, příp. v r. 2011.

Kabinet bude nadále redakčně, editorsky a zčásti i autorsky zajišťovat přípravu jednotlivých svazků řady *Eseje, kritiky, analýzy* (dosud vyšlo pět svazků), která mapuje české myšlení o divadle a přispívá tak k uchování historické paměti divadla. Po dokončení dvou rozpracovaných svazků (první je věnován obrozeneckému kritikovi F. B. Mikovcovi, druhý kritičce a překladatelce Evě Uhlířové; knižní vydání v r. 2010 a 2011) se ediční řada v letech 2011–2015 zaměří na význačné kritiky první poloviny 20. století, zejména na ty osobnosti, které byly po r. 1948 z ideologických důvodů z obecného povědomí zcela vytěsněny (M. Rutte, J. Kodíček).

Výstup vědecko-výzkumného projektu Grantové agentury ČR *Až k hořkému konci... Posledních padesát let německého divadla v Praze*, který je autorsky dokončován, bude připraven ke knižnímu vydání a publikován (předpokládané vydání v r. 2011).

Druhý vědecko-výzkumný projekt Grantové agentury ČR *Divadelní činnost Václava Mihuleho v jeho evropských působištích (1781–1807)*, započatý v letošním roce, bude po autorském dokončení (r. 2011) připraven k publikování.

Z dalších dílčích výzkumů je dokončována práce na monografii *Jezuitské divadlo v Praze v první polovině 18. století* a plánováno její vydání v řadě *České divadlo* (vydavatel IDU).

České kritické myšlení o divadle v období 1880–1908 je tématem dalšího dílčího výzkumu; předpokládaným výstupem rozpracovaného úkolu je série studií publikovaných v odborném tisku, příp. knižní vydání celé práce.

Kabinet participuje na vědecko-výzkumném projektu Grantové agentury ČR *Postavení jednotlivce v řádových komunitách Čech a Moravy v raném novověku* (nositel projektu: Historický ústav Akademie věd ČR), podílí se na vytváření databáze, a to daty a údaji o jezuitském divadle v českých zemích.

Je nezbytné, aby kabinet udržoval a prohluboval spolupráci s dalšími teatrologickými pracovišti v ČR i v zahraničí a účastnil se českých a mezinárodních vědeckých konferencí a symposií (ve výhledu je uskutečnění *Světového shakespearovského kongresu* v Praze v roce 2011, pokračující spolupráce s International Federation for Theatre Research – uspořádání mezinárodní konference o scénografii v Praze, organizované pravidelně v návaznosti na Pražské Quadriennale. V oblasti mezinárodní spolupráce bude pokračovat výzkumná a publikační činnost, rozvíjená s institucí Don Juan Archiv Wien (Rakousko) a se Společností pro výzkum 18. století.

Kabinet bude spolupracovat s ostatními odděleními, a to jak na přípravě jednotlivých akcí, tak na průběžných úkolech v oblasti dokumentace divadelní kultury, k níž přispívá budováním elektronického archivu pramenných materiálů a obrazových materiálů k divadlu v českých zemích s těžištěm ve starších historických etapách (tj. před r. 1945). *Archiv tak doplňuje divadelní dokumentaci IDU, která se soustřeďuje převážně na období po r. 1945.* Dalším krokem by měla být digitalizace divadelních fotografií uložených v Kabinetu (několik tisíc položek, od druhé poloviny 19. století do r. 1945). Je nutno prověřit, zda způsob digitalizace a hlavně popisu a uložení digitalizovaných materiálů odpovídá potřebám jejich využití a obecně používaným standardům.

V této souvislosti bude zpracována:

- *Koncepce elektronického zpřístupnění pramenů a výstupů vědecké činnosti*
- *Střednědobá koncepce výzkumu*

II.b) Ediční oddělení

Ediční oddělení tvoří základ nakladatelských aktivit Divadelního ústavu. Kromě edic, které odborně a redakčně připravuje a vydává, spolupracuje na edičních projektech s ostatními odděleními Divadelního ústavu i s jinými nakladatelstvími. Divadelní ústav patří objemem své knižní produkce mezi jedno z nejvýznamnějších nakladatelství divadelní literatury u nás, jeho ediční činnost je specifická vysokým podílem odborné redakční práce často týmového charakteru.

Ediční oddělení vydává původní i překladovou literaturu zabývající se historií i současností českého i světového divadla, knihy týkající se divadelní teorie a kritiky, divadelní hry a redakčně připravuje periodikum *Czech Theatre*.

Prioritou ediční práce oddělení jsou dvě základní řady odborné literatury: *České divadlo* a *Světové divadlo*. Obě tyto edice přináší práce, které mají jednak zaplňovat mezery v překladové odborné literatuře, kteréžto mezery vznikly před rokem 1989 (M. Čechov, K. Braun, E. G. Craig aj.), dále vydávají současné české klíčové autory (Vostrý, Stehlíková, Mikeš aj.) i autory světové (Brook, Aronson, Banu) teatrologické literatury a v neposlední řadě iniciují tituly nové, vznikající za odborné spolupráce a konzultací redaktorů oddělení.

U překladové literatury je velice podstatným úkolem redakce řešit problémy terminologické, začleňovat nové výrazy i jevy do terminologické struktury a hierarchie české teatrologie.

Ve výhledových plánech edice je velkým projektem edičního oddělení v oblasti světového divadla *výbor z díla V. Mejercholda a Adolpha Appii a monografie polského režiséra Jerzy Grotowského*, z divadla českého potom *monografie nedávno zesnulého Otomara Krejči*, která přinese první kompletně zpracovanou Krejčovu bibliografii a pojí se k ní i zpracování archivu Krejčových divadelních prací.

Do edice *České divadlo* je začleněna i speciální řada *Eseje, kritiky, analýzy*, která přináší výběry z děl významných českých divadelních kritiků a teoretiků, včetně anotované a komentované bibliografie a dalšího obsáhlého aparátu. Na této edici spolupracuje ediční oddělení s Kabinetem pro studium českého divadla. V nejbližším výhledu je vydání *výboru ze statí F. B. Mikovce a Evy Uhlířové*, v dlouhodobé perspektivě potom zpracování odborných statí Josefa Kodíčka, Milana Lukeše ad.

Mimo edice vydává oddělení publikace slovníkového typu (např. *Slovník světového divadla*, *Slovník divadelní antropologie*, Brockettovy *Dějiny divadla*, Pavisův *Divadelní slovník*) a tituly koprodukční či nespádající tematicky do jednotlivých edičních řad. Takovýmto projektem je např. připravovaná *monografie Jiřího Kyliána* či redakční spolupráce na připravovaném novém přepracovaném vydání Brockettových *Dějin divadla*.

Publikace Divadelního ústavu obdržely také řadu prestižních ocenění – nejnověji cenu Magnesia Litera za nakladatelský počin (spolu s nakladatelstvím Akropolis a Kvarta) za Spisy Františka Langera.

Ediční oddělení vydává tři edice her. První z nich, *Divadelní hry*, obsahuje výběry z klasické překladové dramatické literatury, především z her klasiků 20. století.

Prestižním úkolem této edice je přinášet nové či zrevidované překlady, při jejichž redakci je brán zřetel jak na literární kvality překladu, tak na mluvnost a potřeby inscenační praxe. Edice přináší obsáhlé studie o autorech, biografické i bibliografické údaje. Velkým projektem této edice jsou *tři svazky her Thomase Bernharda*, z nichž dva již vyšly, třetí vyjde v roce 2009, v příštích letech vyjdou hry Giraudouxovy, Schnitzlerovy a Pirandellovy.

V edici *Současná hra* vycházejí překlady současné světové dramatiky. Tato edice pomohla v druhé polovině 90. let řadě klíčových zahraničních titulů na naše jeviště, v současné době jsou však komunikační vazby mezi naším a zahraničním divadlem již navázány, čímž se hry z jazykově silných kultur (němčina, angličtina, francouzština, ruština) dostávají na naše scény velice rychle. Edice se proto nyní i v příštích letech soustředí především na menší jazykové oblasti. Pokud je to možné, vydání hry je spojeno jednak s recipročním vydáním českých autorů v příslušné zemi, popřípadě s doprovodnou akcí (přednáška o divadle dané země, beseda s autorem, hostování místního souboru). Tato koncepce se daří naplňovat např. při vydávání řady afrických her, které jsou s velkým ohlasem prezentovány při festivalu Tvůrčí Afrika – v této spolupráci chceme dále pokračovat. V nejbližším výhledu máme hry **skandinávské, pobaltské a chorvatské**. Publikování těchto her má přímý dopad na jejich uvádění na jevištích českých divadel. Bez jejich překladů by se tak česká veřejnost mohla seznamovat se zahraničními dramatiky v mnohem nižší frekvenci.

Edice *Visegradské drama* přinese čtyři svazky her ze čtyř zemí V4, které budou průřezem jejich dramatikou celého 20. století. Tři svazky už vyšly, jeden, věnovaný současné dramatice, se připravuje. V ediční spolupráci s divadelními ústavy zemí V4, které se na vydání podílejí, bychom rádi pokračovali ve spolupráci i dále, uvažujeme o odborných srovnávacích teatrologických studiích či odborné reflexi nejzajímavějších režisérských osobností jednotlivých zemí.

K propagaci českého divadla v zahraničí slouží periodikum *Czech Theatre*, vydávané v angličtině a přinášející informace o tom nejpodstatnějším v českém divadle za uplynulou sezónu. Pro tento časopis připravuje jeho redakce přehledové články a portréty českých divadel, souborů a jednotlivých tvůrců, které jsou koncipovány s ohledem na zahraniční zájemce. Časopis je zaměřen na všechny oblasti divadla (čínohra, loutky, opera, balet, taneční a pohybové divadlo, scénografie), přináší i informace o divadelních cenách, festivalech a výstavách. Aktuální informace pro zahraničí o nejvýznamnějších událostech naší divadelní scény potom přináší časopis *Theatre.cz Bulletin*, v němž oddělení zajišťuje část věnovanou činohře.

Koncepční prioritní úkoly oddělení na r. 2010–2015:

- Vyhodnocení dosavadní ediční politiky DÚ (termín: 2010)
- *Koncepce ediční činnosti DÚ (2011–2015)*

II.c) Bibliografické oddělení

Oddělení zajišťuje elektronickou databázi *článkové bibliografie*, která ke konci roku 2008 obsahovala 185 000 záznamů o českém a světovém divadle z českých a zahraničních periodik (průměrný roční nárůst je 10–15 tis. záznamů). Tato databáze je doplňována též retrospektivně. Ve spojení s lístkovou kartotékou, obsahující záznamy článků o českém i zahraničním divadle z českého tisku od r. 1851 do r. 1989 (cca 300 000 lístků), jde o unikátní fond, cenný i v kategorii bohemik. Oddělení dále zajišťuje využití bibliografického fondu – zpřístupňuje jej veřejnosti, zpracovává rešerše a podílí se na dalších projektech.

V letošním roce byly podniknuty první kroky k funkčnímu propojení dokumentačních databází s databází bibliografickou. V první fázi byly bibliografické záznamy navázány na databázi premiér, v dalším kroku bude podobně propojena historiografická databáze *Divadlo*.

Úkolem pro příští období je rovněž převod výše zmíněné lístkové bibliografie do elektronické podoby, v ideálním případě přímo do bibliografické databáze. Vzhledem k finanční náročnosti je možno tuto konverzi realizovat pouze s grantovou finanční podporou a/nebo po menších objemech (nabízí se možnost zpracování fondu Národního divadla, který je z hlavní kartotéky vyčleněn).

Jedním z vedlejších úkolů je též zavedení sledování článků, které se věnují kulturní politice.

Zásadním úkolem oddělení bibliografie (ale i dokumentace) bude provedení analýzy kvality a kvantity zpracovávaných článků a periodik a jejich významu vzhledem k ostatním fondům. Analýza musí být provedena v rámci širšího týmu, jehož členy budou teatrologové a odborníci na práci s informacemi a jejich uchovávání. Výsledkem by mělo být optimální nastavení procesů tak, aby popisované a uchovávané materiály zajistily pro budoucnost plnohodnotný informační zdroj nezatížený margináliemi.

Prioritní úkoly oddělení na r. 2010–2015:

- Dokončit revizi autorit, případně zcela přebudovat třídění záznamů
- Naskenování části lístkového katalogu
- Pokračovat v retrospektivní bibliografii – časopisy *Loutkář*, *Taneční listy*, *Hudební rozhledy*, *Literární noviny* ze 60. let, *Divadlo* ad.
- Pokračovat v provazování bibliografické databáze s databází dokumentace, provázání personálních autorit, festivalů

II.d) Informačně-dokumentační oddělení

Oddělení shromažďuje, katalogizuje, aktualizuje a zprostředkovává písemné dokumenty a informace (programy, tiskoviny, výstřižky, faktografické údaje apod.) a obrazové materiály (fotografie, scénografické návrhy, videozáznamy apod.) o profesionální divadelní činnosti (inscenace, festivaly, projekty, výstavy, ceny a další akce divadelních, resp. kulturních institucí) v České republice po roce 1945, v posledních dvaceti letech rovněž o českém profesionálním divadle v zahraničí.

Informace jsou zpracovávány ve specializované databázi *Divadlo*, systematicky budované od r. 1995; databáze je tvořena několika segmenty (Hry, Inscenace, Akce/Festivaly, Personálie a Videotéka). Kromě zpracovávání aktuálních dat probíhá retrospektivní plnění s ambicí dospět do konce r. 2010 k hranici r. 1945. Vedle rešeršních možností jsou podstatné jednotlivé elektronické výstupy – jak on-line, tak off-line (CD-ROM ročenky *Divadlo v České republice*). Z databáze *Divadlo* jsou na internetu zpřístupněny segmenty Videotéka a Inscenace.

Oddělení se podílí na tvorbě obsahu portálu www.divadlo.cz (programy festivalů, premiéry divadel, divadelní adresář a aktuální informace).

Specifickým výstupem je *Divadelní adresář*. Jeho anotovaná anglická verze je nedílnou součástí propagace a prezentace českého divadla v zahraničí.

V období 2010–2015 bude nutné řešit dva základní úkoly:

- Zpracování analýzy a koncepce nového způsobu práce s „papírovými“ materiály. Tento krok je potřeba dobře připravit, protože se dotkne i způsobu práce dalších oddělení a několika návazných procesů. Součástí řešení, které se jeví jako nejvhodnější a které zároveň vyřeší i záchranu kritického stavu části fondu, je opět využití digitalizace. Výsledkem koncepce by mělo být i užší propojení bibliografické a dokumentační databáze. Letos byla zpracována a na internetové databázi premiér vyzkoušena metoda propojení, v příštím roce bude aplikována i na databázi *Divadlo*.
- V souvislosti s účastí IDU na mezinárodním projektu *SPACE* (viz výše) musí být databázové segmenty popisující divadelní festivaly a akce, hostování zahraničních souborů a zahraniční zájezdy přepracovány tak, aby vyhovovaly požadavkům na sdílení a publikování dat.

Videotéka v současnosti plně pracuje s digitálním formátem DVD. V roce 2004 byla zahájena postupná digitalizace fondu starších záznamů na VHS, v níž se bude pokračovat.

Videotéka je využívána při přípravě tematických kolekcí záznamů určených pro prezentaci českého divadla v zahraničí a je zapojena do mezinárodního evropského projektu *Dance Video Navigator*. V souvislosti s videotékou je nezbytné zmínit i činnost *Videotéky Kyliánovy nadace*, jejíž fondy jsou dostupné v rámci videotéky DÚ. Je potěšující, že v roce 2006 bylo dokončeno přemístění fondů určených k potřebám badatelů z Nizozemí do české pobočky a že součinností obou videoték dochází k obohacení nabídky pro veřejnost.

V souvislosti s videotékou je nutno přemýšlet o způsobu uložení a zpřístupnění nahrávek a jejich přímé integraci do informačních systémů DÚ.

Fond fotografií představuje významnou kolekci poválečné divadelní fotografie (přes 100 000 snímků na pozitivěch a negativěch). V současné době je fond kompletně digitalizován v rámci projektu podpořeného grantem z Finančních mechanismů EHP/Norska. Ambicí DÚ je *založit sbírku divadelní fotografie*, do níž bude část dokumentačního fotografického fondu převedena.

Prioritní úkoly oddělení na r. 2010–2015:

- Zahájit systematickou digitalizaci výstřížkového fondu
- Přebudovat databázi akcí a zpřístupnit ji na internetu
- Začít systematicky zpracovávat personálie a provazovat je s národními autoritami
- Dokončit plnění databáze *Divadlo* do r. 1945
- Propojit databázi *Divadlo* s databází *Bibliografie*

II.e) Oddělení sbírek a archivů

Oddělení bylo založeno v roce 2009. **Sbírka** scénografie Divadelního ústavu byla založena v r. 2006 a je registrována v Centrální evidenci sbírek (CES), archiv zpracovává a uchovává nebo i buduje uzavřené fondy většího rozsahu, které nejsou vhodné (svým obsahem a způsobem zpracování) pro zpřístupnění v rámci dokumentačního oddělení.

Sbírka

První registrovaný segment (tzv. podsbírka) je zaměřen na scénografii a jeho záměrem je cíleně a systematicky shromažďovat, zpracovávat, uchovávat a prezentovat významná díla české scénografie, a to jak z hlediska historického, tak především s ohledem na současné divadlo. Chronologická i systematická evidence je řešena formou specializované databáze, která komunikuje s databází *Divadlo* a může

být použita pro různé typy výstupů. Uložení rozměrnějších sbírkových předmětů bude řešeno v rámci budovaného depozitáře v Litni.

V horizontu jednoho roku se počítá s rozšířením sbírkové činnosti o **podsbírku divadelní fotografie**. Do ní budou jednak přesunuty hodnotné části dokumentačního fondu, jednak budou pořizovány nové akvizice. Sbíрка musí být koncepčně připravena, zvláště s ohledem na akvizice digitálních snímků.

Akvizice

Oddělení se bude soustřeďovat na další získávání akvizic. V uplynulém období jsme získali pozůstalost po výtvarníkovi Janu Skalickém, čítající asi dva tisíce kostýmních návrhů k inscenacím realizovaným jak na území České republiky, tak v zahraničí. Akvizice se budeme i nadále snažit získávat formou darů i nákupů, budeme se snažit využívat podpory dostupných programů (např. Integrovaný systém ochrany movitého kulturního dědictví).

Otázky budování sbírek konzultuje DÚ s příbuznými institucemi (Národní muzeum, UPM, Moravské zemské muzeum), jejichž zástupci jsou rovněž členy *Poradního sboru pro sbírkovou činnost*.

Archiv

Shromažďuje písemné, obrazové a zvukové dokumenty divadelní kultury ČR. Přímou navazuje na neuzavřené, průběžně doplňované primární fondy informačně-dokumentačního oddělení a uzavřenými celky zvyšuje i jejich výpovědní hodnotu. Přístupné fondy lze studovat v archivu prezenčně po předchozí domluvě. Archiv obsahuje větší ucelené fondy, které se vztahují k jednotlivcům, institucím (divadlům) či událostem. Pro jejich popis a evidenci slouží specializovaná databáze, která rovněž komunikuje s databází *Divadlo*. Příkladem činnosti v této oblasti je zpracování fondu Václava Havla ve spolupráci s Knihovnou V. H.

Plakáty

DÚ vlastní nezpracovaný fond divadelních plakátů. V současné době probíhá jejich očista, přeuložení do vhodnějších obalů a evidence. V dalších letech by mělo dojít k doplnění evidence plakátů do dokumentační databáze *Divadlo*.

Prioritní úkoly oddělení na r. 2010–2015:

- Založit sbírku divadelní fotografie a iniciovat vznik odborné studie na toto téma
- Zpřístupnit divadelní fotografie na internetu, jednat o licencích
- Doplnit databázi *Sbírek* o digitalizované podoby všech návrhů
- Evidence plakátů a jejich propojení s příslušnými inscenacemi

II.f) Knihovna

Knihovna disponuje unikátním, dlouhodobě a cíleně budovaným fondem divadelní literatury (113 000 svazků). Významnou část fondu představují především jinde nezachované nepublikované texty divadelních her a jejich inscenační verze.

Plně digitalizovaný katalog je zpřístupněn na internetu, který mimo jiné nabízí i komplexní rešeršní modul, přístup k čtenářskému kontu, možnost prodlužování výpůjček a další služby.

Specializovanou on-line službou je *Infopult* zajišťující servis pro veřejnost formou zodpovídání dotazů z oblasti divadla. Podle tohoto vzoru bude v nejbližší budoucnosti založena a koordinována podobná služba pro dotazy ze zahraničí.

Knihovna je zapojena do projektu *Virtuální polytechnická knihovna* a je členem oborových sítí (SKIP, SDRUK a SIBMAS).

V současné době probíhá realizace grantu *Digitální kopie nepublikovaných textů divadelních her ve fondu knihovny*. Do konce r. 2011 bude digitalizováno 2 000 nejohroženějších textů divadelních her, které jsou uloženy v knihovně IDU a které nejsou dostupné na jiném místě. Fyzický stav těchto materiálů je na hranici čitelnosti. O získání dalších prostředků na digitalizaci zmiňovaných textů budeme dále usilovat.

Knihovna má jasně formulovaný záměr v budování fondu a je nutno zdůraznit její konzervační funkci. Je zde dlouhodobě budována unikátní sbírka divadelní literatury, která svým významem přesahuje Českou republiku. Konzervační funkce by měla být preferována i v dalším období. Posílení konzervační funkce by však žádným způsobem nemělo omezit přístupnost fondu.

Jedním z úkolů bude také *založení sekce kulturní politiky* (základní kulturněpolitická literatura, literatura ke konceptu kreativních měst a arts managementu).

S tím ovšem souvisí trvalé prostorové problémy – pokud není k dispozici dostatek kvalitně vybavených míst pro čtenáře a badatele, musí být většina fondu půjčována absenčně. To ohrožuje jak kvalitu, tak dostupnost fondu. I když jsou po provedení nezbytných opatření zajištěny skladové prostory umožňující nárůst fondů v střednědobém horizontu (5–10 let), bude nutné již v nejbližším období hledat způsoby komplexního řešení tohoto problému. Jedná se také např. o potřebu rozšíření badatelen umožňující zvýšit procento prezenčních výpůjček, a tím zvýšit ochranu fondů. Vzhledem k vyčerpání všech možností řešení v rámci budovy v Celetné ulici bude v dlouhodobém výhledu zřejmě nutné hledat radikálnější řešení, např. dislokaci knihovny do provozně vhodnějšího objektu.

Prioritní úkoly oddělení na r. 2010–2015:

- Pokračovat v digitalizaci ohrožených textů

III) ODDĚLENÍ INFORMACE, ANALÝZY A PROJEKTY INSTITUTU UMĚNÍ (IAP)

Cílem tohoto úseku (dřívější oddělení Institut umění) je podporovat výměnu informací a zkušeností mezi jednotlivými uměleckými obory, usilovat o prezentaci a propagaci českého umění v zahraničí a jeho účast na (nad)národních projektech kulturní spolupráce. Úsek by měl zajišťovat informační a poradenský servis pro orgány veřejné správy, veřejnoprávní a neziskové organizace a odbornou veřejnost v oblasti umění a také produkovat vlastní projekty (tvůrčí rezidence, výzkum a analýzy, monitoring, konzultace a vzdělávací aktivity, kulturní projekty).

Prioritní úkoly na r. 2010–2015:

- Založení sekce vizuálního umění (termín: 2010)
- Dokončení výzkumných projektů (termín: 2011)
- Příprava a realizace projektu Czechiana

III.a) Informační sekce

Oborové portály, kulturní portál a Czechiana

V současné době Institut umění provozuje kulturní portál *www.institutumeni.cz*, který poskytuje aktuální informace o grantových výzvách, pracovních příležitostech, konferencích, kulturní politice atp. či adresář kulturních subjektů. Databáze kulturních subjektů jsou kompatibilní a propojené s adresáři hudebního portálu *www.czechmusic.org* (spravován hudební sekci), s portálem *www.divadlo.cz* (spravován Divadelním ústavem) a s portálem *www.czechlit.cz* zaměřeným na propagaci české literatury v zahraničí (spravován literární sekci).

Kontinuální vytváření a plnění databáze kulturních subjektů zahrnujících všechny oblasti umění umožňuje uživatelům komplexní vyhledávání dle různých kritérií a správcům portálů umožní využívat interní výstupy databáze i pro další účely. V roce 2009 byl vypracován a zprovozněn nový modul, který umožňuje veřejnosti vkládat nové záznamy do adresáře i nové aktuality do *newsletteru* přímo z webových stránek Institutu umění; veřejností vložené záznamy podléhají schválení. Průměrná měsíční návštěvnost portálu je přibližně 30 tis. vstupů. Elektronicky rozesílaný newsletter, generovaný z webu Institutu umění, je rozesílán v současné době na téměř 2 300 adres.

V souvislosti s přípravou níže zmíněného projektu – *Informačního kulturního portálu* budeme průběžně optimalizovat informační sektorové portály, v plánu máme i vytvoření *tanečního portálu* zaměřeného na prezentaci českého tance v zahraničí. Rádi bychom také co nejdříve začali s pracemi na vytváření česko-anglických informačních textů prezentujících české umění – jednotlivé oblasti v duchu stránek **culturalprofiles.net** (plnění tohoto úkolu však závisí na financích).

V roce 2008 jsme začali zpracovávat podklady pro projektový záměr na vybudování *Informačního kulturního portálu Czechiana (Digitálního informačního systému paměťových a informačních institucí)*, a to v rámci prioritní osy 1c, oblast intervence Vybudování přístupových míst pro komunikaci s informačními systémy veřejné správy Integrovaného operačního programu. Projekt je zaměřený na propojení informačních systémů v oblasti kultury prostřednictvím navrhovaného mezirezortního informačního systému a zajištění technických podmínek pro dokumentaci, prezentaci, propagaci, zpřístupnění, sdílení a nepřímo i digitalizaci a dlouhodobou archivaci kulturního obsahu v souladu s požadavky vyplývajícími z iniciativy Evropské digitální knihovny (EDL – Europeana).

Bude vytvořen informační a dokumentační kulturní portál, který bude plněn informacemi a daty ze všech oblastí kulturního dědictví, umění a paměťových a informačních zdrojů ve spolupráci se subjekty, které spravují konkrétní informační zdroje pro jednotlivé oblasti.

Prosazení a realizace tohoto projektu je pro nás prioritním úkolem ve střednědobém výhledu. V případě úspěšného prosazení projektu bude tento projekt znamenat nárůst pracovníků, a to i s dopady po skončení tohoto projektu v dlouhodobém horizontu.

III.b) Sekce výzkumu

Institut umění pracuje v současné době na dvou víceletých grantech podpořených ze 3. programu na podporu vědy a výzkumu Ministerstva kultury ČR:

- *Studie stavu, struktury, podmínek a financování umění v ČR (2006–2011)*
- *Sociálně-ekonomický potenciál kulturního, resp. kreativního průmyslu v ČR (2007–2011).*

Do budoucna předpokládám práci na dalších výzkumných úkolech, a to v rámci schválené *Mezirezortní koncepce aplikovaného výzkumu a vývoje národní a kulturní identity do r. 2015*, konkrétně v rámci hlavní tematické priority Prostředí pro rozvoj umění a uchování kulturního dědictví, která je zaměřena na aplikovaný výzkum a vývoj v oblasti živé kultury. Za podmínky, že získáme opět statut tzv. výzkumné organizace.

Konzultačně-analytická činnost

V uplynulých deseti letech se jasně prokázala potřebnost organizace typu Institutu umění jako servisního místa pro Ministerstvo kultury ČR. Vznikly zde materiály typu *Koncepce účinnější podpory umění na léta 2007–2013* či příprava ratifikace *Úmluvy UNESCO o rozmanitosti kulturních projevů*. Na zakázku MPSV ČR zde ve spolupráci s naší partnerskou organizací ProCulture vznikla *Vstupní analýza současných vazeb trhu práce se sektorem Kultura a definování výchozích předpokladů pro strategické plánování zaměstnanosti v tomto sektoru*. Institut umění sloužil též jako odborný garant obsahové náplně *Fóra pro kreativní Evropu*, ministerské konference pořádané při příležitosti českého předsednictví v Evropské radě. Podobně se Institut umění podílí např. na implementaci výše uvedené koncepce či implementace úkolů *Kulturní politiky MK*. Institut umění tedy plní i úlohu odborného pracoviště prosazující kulturní strategii a politiky v oblasti umění.

Vzdělávací činnost

Institut umění je ambiciózní i v otázce vzdělávání v oblasti umění, a to prioritně v oblasti kulturního managementu, kulturní politiky a zvyšování zájmu o umění. Chceme pokračovat v projektech debat, diskuzí a seminářů. Sekce se bude snažit i o realizaci „pilotních“/“příkladových“ projektů propojujících oblast umění s oblastí vzdělávání. Jako příklad lze uvést hudebně vzdělávací projekt *Špalíček*, který byl realizován v rámci projektu *Martinů Revisited 2009*.

Sekce se chce v nejbližším výhledu věnovat *prioritně vzdělávání v oblasti mezinárodního projektového managementu*. V r. 2010 by mohl být vypracován koncept vzdělávacích modulů a od r. 2011 zahájena realizace vzdělávacích kurzů.

Ediční činnost

K rozvoji patří i prohloubení ediční činnosti, která by v budoucnosti měla svoji vlastní řadou pokračovat v titulech z oblasti kulturní politiky, kulturního managementu, mobility a dalších témat aktuálních v kulturní sféře České republiky, Evropské unie i v celosvětovém kontextu.

III.c) Sekce hudební

Byla zřízena jako informačně-koordinační centrum pro českou hudební kulturu a navázala na tradici Hudebního oddělení Divadelního ústavu (1974–1995) a činnost nevládní organizace Česká hudební rada (od r. 1993).

Sekce spolupracuje na výzkumných grantech, poskytuje konzultační službu státní správě i hudební veřejnosti, působí jako koordinační centrum významných hudebních projektů a je sídlem sekretariátu *České hudební rady* (národního střediska nevládní organizace Mezinárodní hudební rada při UNESCO). Cílem sekce je

zajišťovat koncepční, organizační, koordinační, informační a konzultační servis v oblasti hudby a specializovat se na propagaci české hudby (např. vydáváním syntetických publikací v anglickém jazyce za účelem propagace české hudební kultury).

ČHR je prostřednictvím členství v Evropské a Mezinárodní hudební radě aktivně zapojena do diskuzních a projektových platforem k aktuálním prioritám UNESCO a EU, k nimž se přiklání celkové zaměření IAP: 2006 – Many Musics in Europe; 2007 – Changes and Challenges, Future in Music; 2008 – Acces to Music, New Perspectives (konference spoluorganizovaná v Brně ve dnech 17.–20. 4. 2008); 2009 – Creativity and Innovation. Multiculturalism; 2010 – Music Diversity. Social Tasks of Music. Tématicky je zde také propojení na oblast kulturních a kreativních průmyslů, na nichž sekce participuje ve výzkumu, protože Evropská hudební rada je spolu s European Music Office jedním ze sedmi členů mezinárodní platformy Evropského kulturního fóra, ČHR je pravidelně informována o výstupech a může tyto aktivity komentovat. Je také pravidelně začleněna do screeningu evropského hudebního života formou dotazníkových šetření. Od r. 1994 každoročně oceňuje významné osobnosti a organizace za jejich příspěvek k propagaci české hudební kultury. Pořádá semináře dobrých příkladů kreativní výchovy (od r. 2005). Zaštiťuje etablovanou mezinárodní skladatelskou soutěž *Musica nova*; do budoucna by zde mohla být iniciována užší forma spolupráce. Provozuje česko-anglický web www.chr.nipax.cz.

Sekce zajišťuje informační servis k české hudební kultuře prostřednictvím webu www.czechmusic.org v česko-anglické mutaci.; do budoucna se počítá s jeho aktualizací a přeměnou.

Činnost hudební sekce bude soustředěna i nadále na propagaci české hudby v zahraničí, ale i na zajišťování velkých projektů spojených s výročími. V oblasti propagace české hudby chceme i do budoucna zajišťovat národní stánky a participaci na mezinárodních hudebních událostech a veletrzích, a to v čele s mezinárodním hudebním veletrhem *MIDEM* v Cannes, který se tradičně koná vždy v lednu.

Zároveň bude sekce pokračovat ve vydávání propagačních CD české hudby, jako je např. *Antologie české hudby* nebo *Czech Contemporary POP*, eventuálně v on-line verzi a v edici syntetických cizojazyčných publikací. V letech 2010–2011 je v plánu reedice *Czech Music Guide*, který zahrnuje historii i aktuální mapování českého hudebního života atd.

V přípravě velkých hudebních akcí bude sekce navazovat na své zkušenosti s realizací roku *Česká hudba 2004* nebo v současné době existujícího Informačně-koordinačního centra mezinárodního výročního projektu *Martinů Revisited 2009*. Sekce se stala iniciátorem a hlavním producentem experimentálního sociálně-uměleckého,

hudebně-tanečního projektu *Špalíček*. HS bude i v budoucnu vyhledávat a iniciovat témata vhodná pro produkci pilotních projektů.

HS byla rovněž zapojena do přípravy rámcového vzdělávacího programu konzervatoří. Tato činnost je propojena s pravidelnými semináři o kreativitě (od r. 2005) s uváděním tzv. dobrých příkladů z praxe, které pořádá Česká hudební rada ve spolupráci s Pražskou konzervatoří.

V budoucnu by se HS také ráda zapojila do projektu oral history.

Prioritní úkoly sekce na r. 2010–2015:

- Pokračování ve vydávání propagačních CD české hudby
- Reedice *Czech Music Guide* (termín: 2010–2011)
- Příprava eventuálního projektu *Česká hudba 2014*

III.d) Sekce taneční

Sekce taneční vznikla v září 2006 jako odborné pracoviště pro oblast tance s cílem poskytovat konzultační, metodickou a informační podporu oboru, jeho dokumentaci, podílet se na projektech oborového výzkumu a publikační činnosti a přispět k propagaci českého tanečního umění v zahraničí. Spolupracuje na výzkumných grantech a je sídlem profesní platformy *Vize tance*, s níž spolupracovala na koncepci a formulaci strategického dokumentu *Program na podporu současného tance, pohybového divadla a interdisciplinárních umění*.

Taneční sekce se účastní tanečních veletrhů a konferencí s cílem propagace českého tance. Za tímto účelem vydává elektronické publikace *Czech Dance in Action*, což je promo publikace určená zahraničním dramaturgům, festivalovým ředitelům a promotérům. Tato řada bude i nadále pokračovat v nových edicích a v plánu je i vydání anglické *informačně-propagační publikace o současném českém tanci a tanečním divadle*.

Sekce se rovněž podílí na přípravě odborných seminářů a debat, a to ve spolupráci s domácími i zahraničními subjekty.

Bude pokračovat participace na projektech typu *Multifunkční objekt v Kladrubech*, který by měl čerpat finanční prostředky z Integrovaného operačního programu – prioritní osa 5.

V souvislosti s vytvářením odborné databáze plánujeme do budoucna připravit i specializovaný *taneční portál* určený k propagaci českého tance v zahraničí. Tento úkol odvisí od finančních prostředků.

Taneční sekce se podílí na projektu oral history a doplňování sbírek a archivu (např. o audiomemoáry osobností z oblasti tance).

III.e) Sekce literární

Základ literární sekce vznikl de facto na jaře 2009 převzetím *Portálu české literatury* www.czechlit.cz od Ministerstva kultury ČR. Po interní evaluaci tohoto portálu, který má prioritně sloužit k propagaci české literatury v zahraničí, a uspořádání ankety a kulatého stolu se zástupci české literární obce, byla přeměněna struktura i grafická podoba portálu tak, aby efektivně naplňoval své poslání.

Sekce počítá s konzultační činností a prací na výzkumných grantech. Rovněž tak bude zajišťovat spolupráci se zahraničními *literárními sítěmi* typu Halma. Bude spolupracovat s českými i zahraničními subjekty a propagovat českou literaturu. Do budoucna by bylo logickým krokem převzetí organizace *české národní účasti na mezinárodních knižních veletrzích*.

Nabízí se možnost vytvořit *Czech Literary Review* v elektronické či tištěné podobě (obdoba revue *Czech Theatre*). Tato literární revue by nabízela zahraničním čtenářům přehled o dění v české literatuře, rozhovory, informace o udělených cenách atd. Některá čísla revue by mohla být zaměřena na jednotlivé geografické oblasti (obraz české literatury v dané oblasti).

Dle možností a potřeb bude vytvořena další *strategie propagace českých autorů a jejich děl v zahraničí* (propagace na veletrzích, semináře).

III.f) Sekce vizuálního umění

Sekce vizuálního umění, která by teprve měla vzniknout, počítá podobně jako ostatní sekce s konstitucí odborného pracoviště pro vizuální umění s cílem poskytovat konzultační, metodickou a informační podporu oboru a podílet se na výzkumných projektech a propagaci oboru v zahraničí. Formou spolupráce by měla rovněž participovat na odborném portálu a vytvářet širší databáze. Nabízí se i možnost prezentace českého vizuálního umění v zahraničí, např. zajištění národní účasti na Bienále v Benátkách.

Vizuální umění je v porovnání s ostatními druhy umění dlouhodobě v nevýhodě. O potřebnosti založení vizuální sekce svědčí např. i zkušenosti s výzkumnými projekty Institutu umění, v nichž se projevilo, že vizuální umění tvoří nejslabší článek všech oborů pokud jde o odborníky a podklady na téma oborové kulturní politiky. To samé platí i o propagaci českého vizuálního umění v zahraničí a o účasti českých zástupců výtvarné scény v mezinárodních projektech.

Sekce by se dle možností a potřeb mohla více věnovat i oblasti designu, která v poslední době v České republice zaznamenává poměrně dynamický rozvoj.

I v mezinárodním měřítku je v současné době oblast designu vyzdvihována a podporována, a to především v souvislosti s faktem, že design je jednou z nejprogresivnějších oblastí kreativních průmyslů. Také Evropská unie přisuzuje designu důležitou úlohu v budoucím ekonomickém rozvoji evropského prostoru a tuto oblast zmiňuje a preferuje např. i v své nové inovační strategii.

III.g) Sekce rezidenčních pobytů

Tvůrčími rezidenčními pobyty pro umělce ze všech oblastí se Institut umění zabývá již od r. 2004, a to velmi úspěšně. *Program tvůrčích rezidenčních pobytů* spočívá v koordinaci a zajištění recipročních pobytů umělců v oblasti umění. Ročně se uskuteční v průměru přibližně deset takovýchto pobytů. Tento projekt vychází z akutní potřeby mezinárodní komunikace a výměny českých tvůrců činných v nejrůznějších uměleckých oborech. Zároveň je v souladu s prioritou Evropské komise na podporu mobility umělců a dalších kulturních pracovníků. Vedle vysílání českých umělců do zahraničí se zároveň staráme o přijímané umělce včetně zajištění kontaktů na české straně. Reciproční pobyty jsou uskutečňovány vždy na základě vzájemné participace na finančních nákladech.

Program je v českém kontextu unikátní právě tím, že je reciproční a pracuje na principu aktivního vyhledávání partnerů, přičemž není omezen délkou ani větším účastníků. Zároveň tímto doplňuje první státní program stipendií v oblasti kultury, který je spravován Ministerstvem kultury ČR a vyhlášován od r. 2008.

Od r. 2007 spravujeme též *Program tvůrčích rezidenčních pobytů v Egon Schiele Art Centru v Českém Krumlově*, který je určen pro výtvarníky a scénografy do 35 let věku. V r. 2009 jsme provedli evaluaci tohoto programu a na základě kladných ohlasů českých umělců a přínosu pro jejich další profesní kariéru jsme se rozhodli v programu pokračovat i do budoucna a uzavřít prolongaci smlouvy na pronájem apartmánu s ateliérem v prostorách Centra Egona Schieleho.

Mobilita je jedním z hlavních témat evropské kulturní agendy a s její podporou počítá EU i do budoucna. Proto je existence sekce rezidenčních pobytů nezbytnou součástí našich aktivit. S ohledem na další mezinárodní vazby jsme se aktuálně stali členem networku *Res Artis*, představující mezinárodní asociaci rezidenčních uměleckých center sídlící v Nizozemí. Členství v této největší síti rezidenčních míst a rezidenčních programů po celém světě nám zajistí další rozvoj užitečných kontaktů.

V budoucnu počítáme jednak s vytvořením specializovaného portálu k rezidenčním pobytům (termín do r. 2011) a také s propagací našich rezidenčních pobytů formou brožur, včetně přehledu dosavadních realizovaných pobytů (první takováto publikace by měla vyjít na konci r. 2009).

III) ÚSEK PROVOZNĚ-EKONOMICKÝ

Provozně-ekonomický úsek komplexně zajišťuje investiční, ekonomickou, personální, účetní, provozní a správní agendu organizace

III.a) Ekonomické oddělení

Ekonomické oddělení zabezpečuje dodržování rozpočtových pravidel, vykonává funkci správce rozpočtu, sestavuje rozpočet organizace, schvaluje rozpočtová opatření, sleduje čerpání rozpočtových prostředků a zodpovídá za dodržování závazných limitů. Zabezpečuje zpracování plánu investic, plánu oprav, schvaluje objednávky a nákupy hmotného a nehmotného majetku. Zabezpečuje zpracování předpisů a zákonů v ekonomické oblasti, navrhuje vnitřní organizační a řídicí dokumenty v dané oblasti. Zajišťuje vypracování ekonomických rozborů pro potřeby Ministerstva kultury ČR. Zajišťuje personální agendu, mzdovou a účetní agendu. Vede účetnictví na úseku všeobecné a finanční účtárny, zajišťuje veškerý pohyb finančních prostředků. Zajišťuje zpracování a odvod všech daní a odvody ze mzdových prostředků. Ve spolupráci s právním zástupcem zajišťuje vymáhání pohledávek.

Prioritní úkolem je aktualizace a úprava všech stávajících směrnic a vnitřních předpisů. Průběžným úkolem je neustálá implementace změn zákonů souvisejících s činností instituce.

III.b) Provozní oddělení

Provozní oddělení zajišťuje správu budov, nákup a evidenci majetku, zásobování materiálem, autodopravu, opravu a údržbu strojů a budov. Zajišťuje ostrahu objektu

a činnost recepce. Zajišťuje revize elektroinstalace, výtahů, plynové kotelny, hromosvodů a komínů. Zajišťuje automatizovanou telefonní ústřednu a rozvod telefonních linek.

Hlavním cílem oddělení je údržba historické budovy v takovém stavu, který bude splňovat požadavky památkové péče a současně bude plně funkční pro potřeby jak odborné veřejnosti, tak zaměstnanců organizace. Dalším cílem je postupná rekonstrukce ostatních budov v majetku IDU, které bude po rekonstrukci možné plně využívat jako depozitáře.

III.c) Technická podpora (správa IT), datové úložiště

S narůstajícím množstvím zpracovaných digitálních dat, která jsou mnohdy výstupem náročných, dlouhodobých a nákladných projektů, je nutno věnovat zvýšenou péči jejich uložení, ochraně a zajištění kompatibility a celistvosti pro budoucnost. V instituci by mělo vzniknout *lokální úložiště dat a koncepční materiál*, který situaci a potřebné postupy popíše a vyhodnotí v střednědobém horizontu s výhledem na delší časové období. Tento dokument by měl být vytvořen ve spolupráci s externími experty a měl by být pravidelně revidován. V této oblasti počítáme s metodickou pomocí zkušenějších institucí (Národní knihovna České republiky), což by mj. mělo zajistit i kompatibilitu v případných společných projektech. Předpokládám, že zkušenosti získáme hlavně během realizace projektu *Czechiana* v souvislosti se zapojením instituce do mezinárodních sítí institucí, které řeší obdobné problémy (Vlámský divadelní ústav, Nizozemský divadelní ústav apod.).

V ideálním případě by činnost technické podpory byla zajištěna *jedním úvazkem*, který by pokryl základní potřeby instituce a zajistil komunikaci s dalšími dodavateli a externími subjekty.

4. Ekonomická situace

4.a) Příjmy

Pro r. 2009 nám byl stanoven příspěvek na provoz ve výši 20 511 tis. Kč (z toho 12 977 tis. Kč ovšem tvořily závazné objemy mzdových nákladů. Pro r. 2010 je

předběžně stanoven příspěvek na provoz ve výši 20 263 tis. Kč (z toho mzdové náklady tvoří 13 703 tis. Kč. Na vlastní provoz tak z příspěvku v letošním roce zbývá pouze 7 534 tis. Kč, a pro příští rok dokonce pouze 6 560 tis. Kč.

Naše činnost spojená s rozvojem instituce je tak v zásadní míře závislá na podpoře jednotlivých aktivit a projektů formou grantů z programu *Kulturní aktivity* Ministerstva kultury ČR. Ročně tato částka osciluje mezi několika milióny až do několika desítek miliónů Kč v době konání Pražského Quadriennale. Tato situace by se alespoň částečně měla ze strany MK změnit a o finanční prostředky na tzv. nové aktivity by nám měl být trvale upraven rozpočet jeho navýšením.

Dalším poměrně silným zdrojem jsou zahraniční granty – v současné době především z programu Evropské unie Culture na projekt PQ *Intersekce* (2009–2011) v celkové výši 1,5 mil. EUR a z Finančních mechanismů EHP/Norska na projekt *Uchování a prezentace kulturního dědictví českého i světového divadla 2008–2010* v celkové výši 547 525 EUR, který byl zpracován v partnerství s NIPOS-ARTAMA. Nicméně ani v těchto případech se neobejdeme bez finanční spoluúčasti ze strany státu.

Statut státní příspěvkové organizace nás de facto vylučuje již řadu let z grantového systému Magistrátu hl. města Prahy. Jsme jen částečně úspěšní v městském systému partnerství např. v případě PQ, v letošním roce *Martinů Revisited*, resp. *Špalíček*.

Naprosto zásadním zdrojem rozpočtu jsou proto pro nás, díky zajímavému umístění budovy, právě příjmy z pronájmů.

4.b) Pronájmy

Sídlo instituce je v Manhartském paláci v Celetné ulici v Praze 1. Tato budova byla na základě restitučních zákonů vrácena z 1/3 dvěma oprávněným restituentům – nyní tedy spoluvlastníkům nemovitosti. Vztahy IDU jako většinového spoluvlastníka a dvou dalších menšinových spoluvlastníků jsou upraveny *Dohodou o výkonu spoluvlastnických práv a povinností k domu č. p. 595 s pozemky v Praze 1, Celetná 17 z 28. 6. 2007*.

Kromě toho IDU zajišťuje i pronájem všech spodních nebytových prostor a restaurantu, dále potom zajišťuje pronájem Divadlu v Celetné.

Z pronájmu nebytových prostor a restaurantu IDU generuje pro nás poměrně velký zisk, na kterém jsme do značné míry závislí, neboť dotace MK na vlastní činnost je

nedostačující. Roční výnosy z nájemného činí celkem 18 413 296 Kč, z toho 1/3 náleží menšinovým spoluvlastníkům. IDU zůstává celkem 12 275 531 Kč. Menšinovým spoluvlastníkům odvádí IDU ještě nájemné za organizaci v roční výši 1 683 804 Kč. Z 1/3 nájemného odváděného menšinovým spoluvlastníkům si IDU nechává 20 % částky za správu domu a drobné opravy v objektu. Jde o částku 1 227 553 Kč ročně, tuto částku musí IDU na konci každého kalendářního roku vyúčtovat, částka musí být skutečně použita na správu a údržbu domu. Na větších opravách se menšinoví spoluvlastníci podílejí dle *Dohody o výkonu spoluvlastnických práv* 1/3, což je pro nás zvláště významné při eventuálních rekonstrukcích domu (nájemcům nebytových prostor ještě přefakturováváme energie a služby v roční výši celkem 1 248 552 Kč). V rámci budovy sídlí rovněž drobní podnájemci jako jsou např. *Divadelní noviny, Svět a divadlo, Taneční zóna, Loutkář*, Nadace Alfréda Radoka, festival 4 + 4 dny v pohybu nebo Institut světelného designu a další, s kterými rovněž často i spolupracujeme a kteří jsou pro naši instituci důležitým živoucím prvkem.

4.c) Počet úvazků

Kromě stávajícího pracoviště Institutu umění je v ostatních částech organizace více méně dostačující počet pracovníků. V rámci několika reorganizací došlo v minulých letech ke snížení počtu pracovníků v odborných, tzv. starých odděleních Divadelního ústavu a v tuto chvíli nejsou ve struktuře žádné další rezervy. Některá oddělení byla zcela zrušena, jiná přeorganizována a pracovníci byli převedeni do nových útvarů (např. zahraniční odd. či oddělení Institutu umění). Vyšší počet pracovníků ve službách pro veřejnost – knihovna, videotéka, studovny – je dán roztržitostí těchto služeb v několika patrech a na několika místech budovy. Je to dáno charakterem paláce a pokud by se služby pro veřejnost celé nepřesunuly do zcela nových kompaktních prostor, není možné zde jakékoliv další personální úspory nalézt.

Institut umění postupně vznikl jako drobné oddělení Divadelního ústavu od konce 90. let minulého století, a to hlavně v důsledku vznikajících potřeb Odboru umění a knihoven Ministerstva kultury ČR. Oddělení se ukázalo jako velice životaschopné, generující příjmy z řady grantů a zakázek. V současné době má Institut umění pouhých 3,5 pracovního úvazku.

Optimální fungování nových sekcí umění by vyřešilo navýšení počtu pracovníků se mzdovým limitem o šest. Bez posílení nebude např. možné zřídit sekci vizuálního umění.

	současný stav	ideální stav
vedení	0,5	1
sekretariát	0	1
informační sekce	0	1
výzkumná sekce	0,8	1
literární sekce	0,5	1
taneční sekce	0,5	1
hudební sekce	1	1,5
vizuální sekce	0	1
rezidenční pobyty	0,2	1
CELKEM	3,5	10,5

Priorita od nejdůležitějšího:

informační sekce – 0,5

vizuální sekce – 1

literární sekce – 0,5

sekretariát – 0,5

4.d) Platy

Prostředky na platy jsou pro r. 2009 stanoveny v celkové výši 12 977 tis. Kč. V IDU je zaměstnáno celkem 66 zaměstnanců. Z toho pouze **38 na plný úvazek**, 7 na tři čtvrtě úvazku, 12 na poloviční úvazek, 9 zaměstnanců má úvazek 0,2.

Mzdové prostředky jsou rozpočítány v plné výši a jejich navyšování na každý rok je nedostatečné. Z tohoto důvodu není ani možné zvyšování platů v případě zvýšení kvalifikace studiem nebo kurzy. V posledním roce např. úspěšně dokončili vysokoškolské vzdělání tři zaměstnanci. Dvěma z nich byl plat navýšen, nicméně třetímu zaměstnanci není možné v současné době plat zvýšit. V případě, že se nám nepodaří platy alespoň relativně navyšovat, zaměstnanci ztratí zájem o další odborné vzdělávání a profesní růst. Mzdové prostředky nestačí ani na odměny za vyšší pracovní nasazení nebo plnění mimořádných úkolů. Pro napravení stavu by bylo potřeba zhruba 50 tis. Kč na navýšení mezd při zvýšení kvalifikace a 400 tis. Kč na odměňování zaměstnanců. Průměrná měsíční mzda v IDU je **ve výši 19 335 Kč** – patří tak k nejnižším v rezortu kultury. Většina zaměstnanců přitom má vysokoškolské vzdělání a dlouholetou praxi v oboru. **Plat ve výši necelých 20 000 Kč hrubého je za jejich vysokou odbornost nedostačující a je jedním z nejnižších v rezortu příspěvkových organizací Ministerstva kultury ČR.**

Rozdíl mezi přidělem mzdových prostředků a skutečnou potřebou je **1 531 500 Kč**.

4.e) Fondy

Prostředky ve *Fondu rozvoje majetku* jsou ve výši 6 543 329 Kč, tyto prostředky se neustále zvyšují doplňováním fondu o odpisy majetku. Vzhledem ke stále zhoršující se finanční situaci IDU byla část těchto prostředků použita a fond je kryt pohledávkami a zásobou knih ve skladu. Zásoba knih je velká, ale knihy se prodávají několik let postupně a finanční prostředky potřebné pro rozvoj majetku, případně rekonstrukce budovy nebo jiné stavební úpravy, jsou nedostupné. IDU se daří postupně část prostředků odčerpat a použít na nákup nového majetku, ale pouze v omezeném množství. Vzhledem k nedostačujícím finančním prostředkům je organizace v patové situaci, získání finančních prostředků prodejem všech zásob není možné a tolik potřebné použití fondu k rozvoji majetku je touto situací blokováno. Situaci budeme i nadále ve spolupráci s MK řešit.

5. Budovy a investiční činnost

IDU sídlí v *Manhartském paláci* v Celetné ulici v Praze 1. Jedná se o kulturní památku zapsanou od r. 1958 na národním seznamu památek pod číslem rejstříku 44529/1–327. Rozsáhlá rekonstrukce paláce proběhla počátkem 70. let minulého století, kdy se palác stal naším sídlem. Od té doby bylo dotací do investic spíše poskrovnu, v novodobé historii organizace se jednalo pouze o jednu větší investici, a to do rekonstrukci Divadla v Celetné v době ministrování pana ministra Dostála v r. 2004.

Je zpracován nový investiční záměr a příloha ISPROFIN k **exteriérovým úpravám domu v Celetné ulici a rekonstrukci nádvoří**. Tato investice by měla směřovat ke splnění všech norem a potřeb víceúčelové budovy, která zahrnuje nejen všechny složky IDU, ale i nájemce, mezi nimiž je kromě obchodů i restaurace a Divadlo Kašpar. Bohužel i přes opětovné předložení projektu v r. 2009 jsme byli odmítnuti. Jednalo se o částku ve výši 4 mil. Kč. Souhlasy spoluvlastníků domu máme rovněž zajištěny. V posledním čtvrtletí r. 2009 se podařilo získat od zřizovatele investiční prostředky na část celkového projektu *Manhartský palác – exteriérové úpravy domu*, a sice ve výši 660 tis. Kč.

Kromě hlavního sídla, kde jsou umístěny veškeré služby a ostatní činnosti organizace, disponujeme rovněž dvěma dalšími depozitáři v okolí Prahy, z nichž jeden je kvůli nevyhovujícímu stavu budovy mimo provoz.

5.a) Popis depozitářů

Depozitář v sídle v Celetné ulici

Knihovna 113 000 svazků knih

Rozměry depozitáře knihovny v Celetné ulici 363 m²

Dokumentace 76 000 ks jednotek

Rozměry depozitáře dokumentace v Celetné ulici 50 m²

Sbírkové předměty, makety, kostýmy, scénické a kostýmní návrhy

26 maket, 1 000 scénických a kostýmních návrhů, 6 kostýmů

Rozměry depozitáře sbírkových předmětů v Celetné ulici 20 m²

Depozitář v Litni, adresa Liteň 56, okres Beroun

Rozměry depozitáře sbírkových předmětů v Litni 144 m²

Depozitář v Litni má dostačující rozměry, kapacita depozitáře bude dostačující nejméně dalších dvacet let, nedostačující je technické vybavení a zařízení. V depozitáři je nutné udržovat technické vlastnosti prostředí jako je teplota a vlhkost. Z nedostatku finančních prostředků zatím není možné zajistit plně technické vlastnosti prostředí a nakoupit potřebné vybavení.

Depozitář v Celetné ulici je prostorově nevyhovující, kapacita postačí nejdéle na příštích pět let, po pěti letech budou knihovní depozitáře plné a bude nutné tuto situaci řešit. Řešením by byl investiční projekt na zastavění vnitřního dvora domu. Z důvodu památkové péče by stavba musela být minimálně odstranitelná. Pro větší sbírkové předměty by bylo řešením **zprovoznění depozitáře** v budově v **Hostouni**. Tato budova je ve velmi špatném technickém stavu a její zprovoznění by si vyžádalo velké investiční náklady. Rekonstrukce by stála okolo 3,5 mil. Kč. Již byla vypracována projektová dokumentace na rekonstrukci celé budovy, z finančních důvodů však není možné rekonstrukci realizovat a prostory využít.

Získání zbylých investičních prostředků je prioritou do dalšího roku a důležitým prvkem pro budoucí rozvoj instituce.

5b) Budoucí řešení – rozšíření a zlepšení prostor pro veřejnost a rozšíření kancelářských prostor

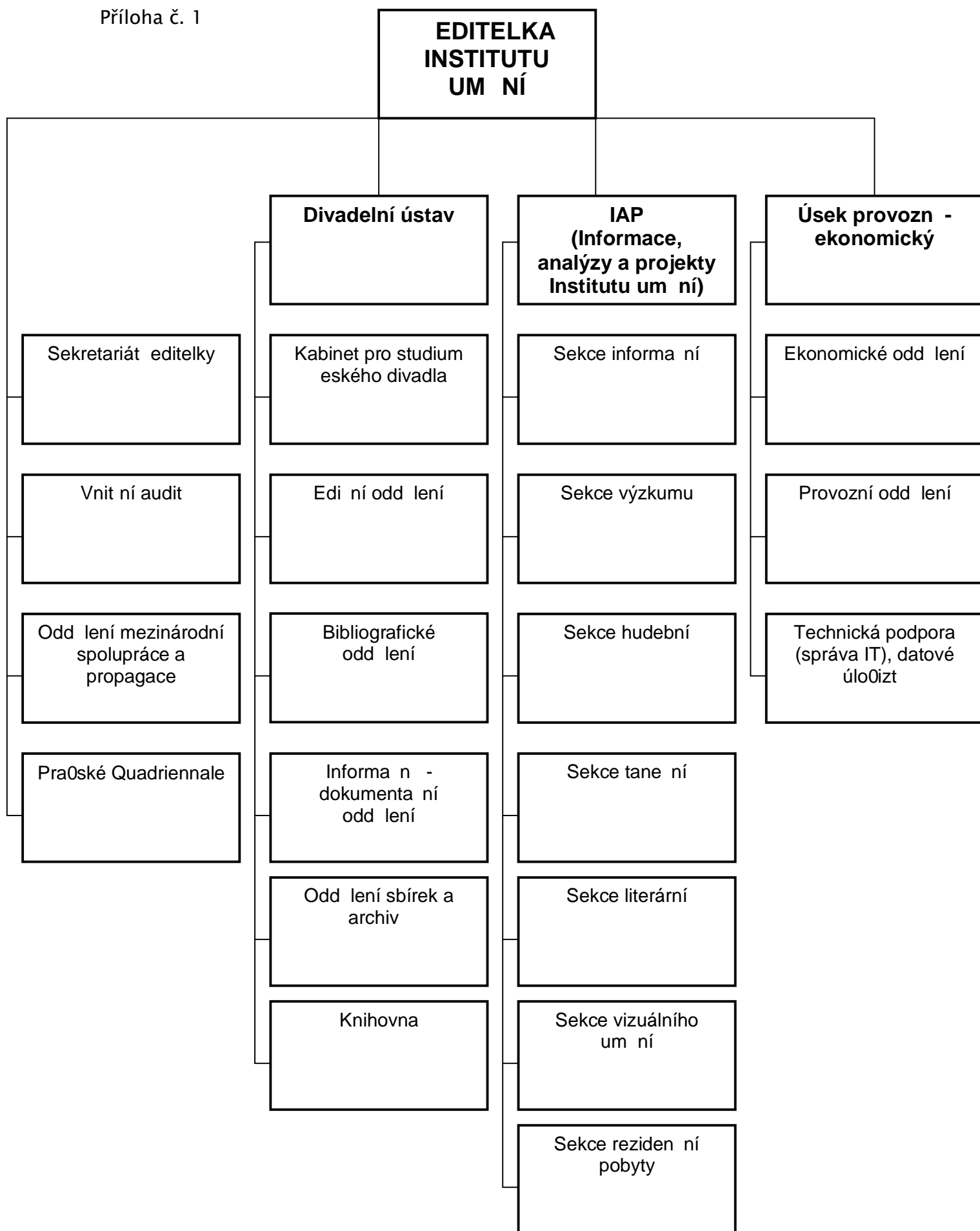
- **Uvolnění prostor služebního bytu – rozšíření kancelářských prostor IDU**

V letošním roce se po několika letech podařilo uzavřít dohodu o zániku nájmu bytu, a to k bývalému služebnímu bytu Divadelního ústavu. Byt o výměře 74 m² byl ke

konci září předán a v tuto chvíli je připraven k rekonstrukci na potřebné kancelářské prostory. Prostory se s největší pravděpodobností použijí pro stávající Institut umění, přičemž by zde měla být rezerva i pro nové sekce. Do uvolněných prostor po Institutu umění se naopak přesune oddělení sbírek a archivů, a tak se částečně vyřeší i problém s umístěním sbírek v IDU.

- **Rozšíření a zlepšení prostor pro veřejnost**

Do budoucna jsou k zásadnímu rozhodnutí, jak dále řešit ne zcela vyhovující prostory pro veřejnost – knihovna a studovny. Existují dvě varianty. První z nich by vyřešila lepší obslužnost veřejnosti lehkým zastavěním vnitřního dvora domu. Tento projekt zatím není zcela zpracován a jeho podmiňujícím faktorem je stanovisko památkové péče. Druhou variantou je nalézt vyhovující prostory mimo prostory sídla instituce a do těchto prostor umístit služby pro veřejnost.



Fondy Divadelního ústavu

Knihovna

Název fondu	Popis	Komentář (stav, potřeba digitalizace, zpracování projektu na digitalizaci nebo pod.
Odborná divadelní literatura	české i zahraniční publikace o divadle	vydané knihy, které díky půjčování vyžadují v mnoha případech odbornou knihvazačskou práci
Divadelní hry	české i zahraniční publikované texty divadelních her	vydané knihy, které díky půjčování vyžadují v mnoha případech odbornou knihvazačskou práci
Svázané ročníky časopisů	fond, který obsahuje svázané ročníky průběžně odebíraných periodik	periodika z 19. století by vyžadovala zásah restaurátora, postupná digitalizace je cestou ochrany fondu
Kabaretní výstupy	sbírka kabaretních výstupů	je plánováno její zpracování do automatizovaného knihovního systému
Kostýmní listy	sbírka kostýmních listů	unikátní část knihovního fondu na hranici muzejní povahy
Nepublikované texty divadelních her	nevydané agentážní texty, rukopisy, úpravy z jednotlivých divadel, překlady apod.	Probíhá jejich digitalizace a zpřístupnění na intranetu IDU (grant do roku 2012)
Audiofond	obsahuje gramodesky, magnetofonové pásky, CD s hudebními nahrávkami	byly zdigitalizovány nahrávky z gramofonových desek a plánujeme digitalizaci nahrávek na rozhlasových magnetofonových pásech
Audiovizuální fond	obsahuje CD, CD-ROM, DVD nosiče audiovizuální povahy	fond je k dispozici k prezenčnímu studiu a vedle příloh knih a časopisů obsahuje i vědecké práce a rukopisy, které knihovně autoři věnovali

Oddělení sbírek a archivu

Název fondu	Popis	Komentář (stav, potřeba digitalizace, zpracování projektu na digitalizaci a pod.)
Sbírka DÚ, podsbírka scénografická	Sbírka obsahuje především originály scénických a kostýmních návrhů, makety a náčrty či skici. V současnosti je zaevidováno 1200 sbírkových předmětů.	Nutné vyřešit digitalizaci návrhů větších než A3. Nejbližší akvizice – Josef Svoboda, Andrea Králová, Zuzana Štefunková Rusínová ad. Jaro 2010 v rámci grantu ISO MK – akvizice scénografických návrhů Libora Fáry.
Fond fotografií	Jedná se o rozsáhlý fond fotografií. V druhé polovině roku 2008 došlo k zahájení digitalizace a evidence. V současnosti obsahuje databáze 35000 záznamů.	Průběžné doplňování fondu formou nákupu fotografií (do konce roku 2009 např. Bohdan Holomíček), další postupná digitalizace a evidence fotografií.
Plakáty	Bylo restaurováno, konzervováno a evidováno 1100 divadelních plakátů	Další práce v konzervaci a evidence, postupná digitalizace
Archiv – osobnosti (umělci – herci, režiséři, divadelní teoretici atd.)	20 fondů – Divadelní programy, fotografie, výstřižky a recenze, plakáty, propagační materiály, diplomy, medaile	Stav odpovídá stáří a využívání dokumentů (fotografie, plakáty, novinové výstřižky – výběrově vhodné k digitalizaci) Materiál fondů prvotně zaevidován, u rozsáhlejších fondů potřeba metodického roztržidění a dalšího podrobnějšího zpracování (např. pozůstalost Vojtěcha Rona, Oto Ševčíka – žádoucí a vhodné pro projekt / grant) a výběrové digitalizace. Digitálně zpracovány pouze plakáty inscenací her Václava Havla, tj. u 1 fondu.
Archiv – divadla, umělecké soubory, divadelní společnosti	8 fondů – Divadelní programy, fotografie, výstřižky a recenze, plakáty, propagační materiály, dobové materiály	Stav odpovídá stáří a využívání dokumentů. V některých případech materiál značně zdevastován, nutnost digitalizace v první řadě převážně fotografií, plakátů ale i dalších materiálů. Umístění na www stránkách po digitálním zpracování umožní přímý a rychlý kontakt badatelů s materiálem. Pro další uchování přepsány audiokazety na digitální nosiče u 1 fondu.
Archiv – varia / různé (včetně materiálů z historie IDU)	15 fondů – Programy, fotografie, výstřižky a recenze, plakáty, propagační materiály, další.	Stav odpovídá stáří a využívání dokumentů Výběrová digitalizace vhodná. Obsáhlý fond PQ je t.č. výběrově digitálně zpracováván, tj. u 1 fondu.

Bibliografie

Název fondu	Popis	Komentář (stav, potřeba digitalizace, zpracování projektu na digitalizaci nebo pod.
Bibliografický katalog	Kartotéční lístky, cca 350 000	ohrožen, potřeba digitalizace
Bibliografická databáze	elektronická databáze, cca 200 000 záznamů	uspokojivý

Dokumentace

Název fondu	Popis	Komentář (stav, potřeba digitalizace, zpracování projektu na digitalizaci nebo pod.
Inscenace	(cca 31 000 položek – roční přírůstek cca 800) – obsahuje programy, příležitostné tiskoviny a výstřižky. V současnosti cca od r. 1962, dále probíhá retrospektivní plnění záznamů o inscenacích)	Vzhledem k ohrožení materiálů časem a stykem s rukama badatelů je nutné zahájit systematickou digitalizaci programů, příležitostných tiskovin i výstřižkového fondu. Doposud proběhl digitalizační proces na malém vzorku pro ověření metody a postupu.
Akce	(cca 4 500 položek, před rokem 1994 nečíslováno – roční přírůstek cca 350 akcí, kdy ovšem na jednom festivalu je i 180 představení)	Připravujeme projekt pro přípravu zpřístupnění databáze Akce na internetu
Personálie	(72 zásuvek v registraturách A4, abecední řazení dle příjmení – nečíslováno, hrubý odhad cca 20 000 karet, 12 000 obálek) – fond zahrnuje osobnosti působící v českých divadlech převážně v uměleckých profesích	
Foto	(více než 100 000 snímků, roční přírůstek cca 2 000 snímků) – fond obsahuje fotografie (pozitivy, negativy, diapozitivy a digitální snímky) Digitalizace a zpřístupnění snímků v rámci databáze Divadlo je součástí	

	projektu, který získal podporu z finančních mechanismů EHP/Norska	
Video	(7 000 položek – roční přírůstek cca 900 záznamů) – fond je tvořen záznamy inscenací, dokumentů a pořadů týkajících se divadlnictví na DVD (převážně) a VHS nosičích. Fond VHS kazet je téměř digitalizován. Většinou vlastními silami, v případě poškození záznamu specializovanou firmou. Videotéka Divadelního ústavu úzce spolupracuje s videotékou Kyliánovy nadace (1 100 položek)	
Svázané programy divadel	(roční přírůstek cca 80 položek) – řazeno do svazků podle divadel a sezon	
Divadla	(cca 1 500 položek) – tiskové informace (výstřižky) vztahující se k divadelním subjektům a budovám. Evidováno v lístkovém katalogu – roční přírůstek neevidován	
Předmětová hesla	(cca 1 500 položek) – tiskové informace (výstřižky) nezařaditelné do jiné části fondů resp. vztahující se k událostem či problémům obecnějšího charakteru.	